

# HALKÇI BELEDİYECİLİK

## Fındıklı Belediyesi Örneđi



# HALKÇI BELEDİYECİLİK

## Fındıklı Belediyesi Örneği

Yayına Hazırlayanlar  
Doç Dr. Ebru Tekin Bilbil  
Dr. İnan İzci



*Bu yayın Friedrich-Ebert-Stiftung Derneđi Türkiye Temsilciliđi desteđiyle gerekleřtirilmiřtir.*

**Katkıda Bulunanlar**

Altan Ertürk  
Do. Dr. Zeynep Kadirbeyođu  
Dr. Bahar Yalın

**ISBN:** 975 - 000 - 00000 - 0 - 0

Aralık 2025, 1. Baskı

Esentepe Mah. Büyükdere Cd.  
No.: 100 Kat: 3 řiřli/İstanbul  
Tel: 0 533 305 67 57  
tuses@tuses.org.tr  
www.tuses.org.tr

## İçindekiler

<b>1</b>	Giriş .....	0
<b>2</b>	Gelenekten Geleceğe: <i>Fındıklı'da Meci İle Halkçı Belediyecilik</i> .....	0
<b>3</b>	Fındıklı'da Halkçı Yönetim Anlayışı Ve İlkeleri .....	0
<b>4</b>	Meci İle Birlikte Yönetmek.....	0
<b>5</b>	Birlikte Yönetimin İşleyişi .....	0
<b>6</b>	Halkçı Bütçe Ve Kaynak Yönetimi .....	0
<b>7</b>	Sonuç.....	0

## 1 Giriş

Dünya genelinde temsili demokrasinin, çoğulcu değerlerin zayıfladığı ve yurttaşların kamu kurumlarına güven düzeyinin gerilediği bir dönemden geçiyoruz.<sup>1</sup> Özellikle Covid-19 pandemisi sonrasında etkisi artan ekonomik kriz, siyasal belirsizlikler ve diğer sorunlar toplumsal yaşamı daha zorlu, belirsiz hale getirdi. Öte yandan artan çevresel sorunlar, iklim değişikliği ve çeşitli afetler yeryüzünde yaşamı tehdit eder hale geldi. Bu olumsuz manzara doğal olarak geleceğe dair çaresizlik hissi, karamsarlık ve endişelerin artmasına yol açıyor. Türkiye özelinde ise son on yılda yaşanan siyasi, ekonomik ve çevresel krizler ile ağırlaşan yaşam koşulları toplumsal direnci zorluyor. Kısacası, dünya ve Türkiye zorlu zamanlardan geçiyor.

Buna karşı müzakereci ve katılımcı demokrasi ile yenilikçi ve umut veren çabalar yerel düzeyde giderek artıyor. Otoriterleşen ülkelerde şehirler demokrasinin korunma ve güçlendirme alanları haline geliyor. 2019 yerel seçimlerinden sonra Türkiye’de daha demokratik, çoğulcu ve kapsayıcı söylemler ile pratikler farklı şehir ve ilçelerde belirgin hale geldi. Diğer taraftan, en sona, New York şehrinde Hint asıllı, Müslüman kimliğine sahip ve demokratik sosyalist olduğunu ilan eden genç bir belediye başkanı şehrin yönetmek üzere seçildi. Güvene, umuda ve olumlu somut ilerlemelere duyulan toplumsal ihtiyaç artarken yerel siyasetin ve yerel yönetimlerin artan önemi bir kez daha ortaya çıktı. Dönüşümler ve krizler çağında umut ve ilham veren örnekler daha fazla önem kazanıyor.

Tarihsel mücadele ve kazanımların eseri olan demokratik değer ve hakların korunması, farklılıklarımızla insanca ve eşit biçimde

---

<sup>1</sup> [interactive.idea.int/gsod-2025/global-trends](https://interactive.idea.int/gsod-2025/global-trends)  
[www.oecd.org/en/publications/oecd-survey-on-drivers-of-trust-in-public-institutions-2024-results\\_9a20554b-en.html](https://www.oecd.org/en/publications/oecd-survey-on-drivers-of-trust-in-public-institutions-2024-results_9a20554b-en.html)

bir arada yaşamamızın sigortasıdır. Demokrasi, temel haklar ve dayanışma iyi bir toplum ve insan olmanın gerekliliğidir. Güven ortamının sağlandığı, insanların farklılıklarına rağmen ortak değer ve istekler için bir araya geldiği bir iklimde hem barış hem adalet hem de insanca yaşamın koşulları olabilir. Demokrasinin en temelinde ise her bireyin, hukuki güvence altında, ortak gelecek üzerinde söz söyleme, etki etme, katkı yapma ve itiraz etme hakkı yatıyor.

Günümüzde seçimlerde oy kullanmanın ötesine geçen, halkın kendi sorun, ihtiyaç ve talepleri etrafında bir araya gelerek çözümler aradığı bir demokrasi anlayışının önemi yükseliyor. Ülkemizde bu türden yani müzakereci ve katılımcı demokrasi anlayışının temsili demokrasiyi dengelediği, denetlediği ve güçlendirdiği örnekler umut verip yön, yol ve yöntemleri işaret edecektir. Halkın ortak dertleri ve istekleri etrafında demokratik değerler esasında bir araya gelmesi, bunlara yönelik somut hedefler için birlikte hareket etmesi ve çözümler üretmesi hem demokrasinin hem de toplumsal gelişimin artmasına hizmet edecektir.

Bugünün sorunlarını demokratik olarak iyi yönetmek ve daha iyi bir geleceği inşa etmek sürecinde yerel yönetimlere daha çok sorumluluk düşüyor. Yurttaşların gündelik hayatına en yakın kurumlar olarak yerel yönetimler daha demokratik, yerinde, adil ve etkin cevap verme imkanına sahipler. Diğer taraftan, yurttaşlar da kendilerinin veya komşularının/hemşerilerinin yaşam koşullarını iyileştirmek için yerel yönetimlere doğrudan ulaşma fırsatını elinde bulunduruyor. Aynı zamanda, daha dayanıklı, gelişmiş ve demokratik bir ülke olmanın yapı taşları da yerel demokrasi ve daha iyi yerel kamu politikaları ile döşenebilir. Bu nedenle fark yaratan ve topluma değer katan iyi uygulamaları tespit etmek ve bunlardan dersler çıkarmak öncelik olarak görülmelidir.

2024 yerel seçimlerinden önce, Cumhuriyet Halk Partisi (CHP) önce nasıl bir yerel yönetim anlayışı ve hedefler vaat ettiğini “Halkçı Be-

lediyecilik” adlı Yerel Seçim Bildirgesi ile kamuoyuna duyurdu. Bu bildirme günümüzde sosyal demokrat belediyeciliğin nasıl bir yönetim anlayışı ve politikaları hayata geçirmek istediğini anlamak için önem taşıyor. CHP’nin Yerel Seçim Bildirgesinde ortaya konan belediyecilik anlayışı şu şekilde özetlenmiş;

*“Şehirlerimiz, herkes için güvenli, herkes için rahat, herkes için huzurlu olacak. Kalkınma belediyeciliğiyle dirençli ve güvenli, refah belediyeciliğiyle huzurlu ve konforlu, dayanışma belediyeciliğiyle adil ve yaşanabilir hale getirmeye hazır. İnsan onuruna yaraşır, yaşanabilir ve güvenli kentler oluşturacağız.”*

Söz konusu olan kalkınma, refah ve dayanışmayı odağına koyan Halkçı Belediyecilik vizyonunu teşkil eden altı belediyecilik sütunları da açıklanmış.

- 1 Demokratik ve Katılımcı Belediyecilik
- 2 Şeffaf ve Hesap Verebilir Belediyecilik
- 3 Çevreci ve Yeşil Belediyecilik
- 4 Adil ve Paylaşımçı Belediyecilik
- 5 Üretken ve Üretici Belediyecilik
- 6 Ortak Yaşam Belediyeciliği

Bu vizyonun ve ilgili boyutların belediyelerde nerede, nasıl ve ne kadar hayata geçirildiğini değerlendirmek ve bunlardan olumlu dersler çıkarmak faydalı olacaktır. Ancak ilan edilen vizyonun, savunulan değerler ve politikaların hayata geçirilmesi, bunların sürekli değerlendirilerek güçlendirilmesi ile gelişim elde edilebilir. Böylece, vatandaşların güveni ve memnuniyeti sürdürülebilir şekilde sağlanabilir. Sürdürülebilir ve kapsayıcı kalkınma ile toplumsal refah ve bireysel yaşam kalitesi herkes için güçlendirilebilir. Bu nedenle, iyi örnekleri incelemek, bunlardan önemli kazanımları ve gelişim noktalarını tespit ederek yenilerini eklemek daha iyi bir geleceğin inşasında faydalı olacaktır.

Bu anlayış ışığında, elinizdeki çalışma Türkiye Sosyal, Ekonomik ve Siyasal Arařtırmalar Vakfı (TÜSES) Yerel Yönetimler Çalışma Grubu tarafından Halkçı Belediyecilik anlayışını savunan ve bunu hayata geçirerek önemli kazanımlara imza atan Fındıklı Belediyesini bir örnek olarak sunmak için hazırlandı. Fındıklı deneyiminin diđer belediyeler için bir ilham ve öğrenme kaynađı olarak ele alınmasının Türkiye Belediyeciliđine ve daha iyi bir geleceđin kurulmasına katkı yapacađı düşünöldü.

Çalışmanın hazırlanması için Ocak 2025’de üç gün Fındıklı’da saha ziyareti yapıldı. Belediye Başkanı Ercüment Şahin Cervatođlu ve ekibi ile yurttaşlar ve farklı paydaşlar ile bire bir görüşmeler gerçekleştirildi. Ayrıca, çeşitli yayınlar ve belgelerden veriler toplanarak incelendi. Sonuçta, bu yayın ile gerçekleştirilen araştırma ve deđerlendirmeler bütünsel ama özet bir yayına dönüştüröldü. Ölkemizde daha demokratik, bilimsel ve etkin yönetim kültürünün yerelden güçlendirilmesine, daha sürdürülebilir, gelişmiş ve insanca bir geleceđin inşasına katkı yapılması hedeflendi.

## 2 Gelenekten Geleceęe: Fındıklı'da Mecî ile Halkçı Belediyecilik

Demokrasi ancak tarihe ve tarihsel zemine dayandığında gerçeklik ve sürdürülebilir bir nitelik kazanır. Ülkemiz Anadolu, Balkan, Kafkas, Mezopotamya ve Orta Asya dahil geniş bir kültürel zenginlik ve deneyimin iç içe geçtięi toplumsal mirasa sahip. Bu miras içinde birlikte karar almak ve uygulayarak yönetmek deneyimi de bulunuyor. Ahilik, Yarenlik ve İmece gibi çeşitli sosyo-ekonomik pratikler toplumun demokratik kültürünü yansıtan, birlikte karar alma ve yönetme tarihini yansıtıyor. Bu miras içinde, toplum temelli yönetim açısından imece geleneęi iyi bir örnek olarak gösterilebilir.

**İmece geleneęi** belirli bir topluluğun (köy, mahalle vb.) bir araya gelerek ortak bir iş veya görev için gönüllü olarak kararlara dahil olduęu ve yapılan işlere fiilen katkı verdięi bir dayanışma temelli yönetim ve iş yapma kültürünü tanımlıyor. Anadolu coğrafyasının birçok yerinde mevcut olan birlikte yönetim ve iş yapma kültürü aynı zamanda gündelik hayatta demokrasiyi işletmek için bir zemin sunuyor. Bu geleneğin Laz kültürü ve dilindeki karşılığı ise **MECİ** kavramı ile ifade ediliyor. MECİ geleneęi esas itibarıyla halkın doğrudan ortak ihtiyaçları ve isteklerini yönetmek için beraber karar alma ve hayata geçirme kültürünü ortaya koyuyor. Fındıklı Belediyesi özeline MECİ kültürü ile yönetmek ise yerel yönetime ait yetki ve kaynakların nerede, nasıl kullanılacağına ve elde edilen sonuçların değerlendirilmesine halkın katılımını ifade ediyor. Bunun ötesinde, yurттаş ve toplum emeęi ile kaynaklarının ortak menfaatler için kullanılmasını kapsıyor. Aynı zamanda, halkın yönetim süreçlerini ve kaynakların kullanımını denetleme imkanını da içeriyor.

2019 yılında yapılan yerel seçimlerde, Rize'nin Fındıklı ilçesindeki seçmenler belediyeyi yönetim hakkını CHP'nin belediye başkan

adayı Ercüment Cervatoğlu ve ekip arkadaşlarına vermiş. Seçimden önce halka MECİ kültürü ile “**halkın yönetimde söz, yetki ve karar sahibi olmasını sağlamak**” anlayışını hayata geçireceklerini vaat etmişler. Geçen altı yıl içinde ise MECİ felsefesi **kolektif liderlik** ile **katılımcı demokrasi, ortak emek** ve **dayanışmacı ekonomiyi** içeren bir yönetim anlayışını hayata geçirmek için çaba vermişler. Bunun yol açtığı olumlu sonuç ise 2024 yılında yönetimin tekrar seçilmesi olmuş.

Fındıklı Belediyesinin 2019’dan beri yönetim anlayışı ve ilkeleri temelinde ise MECİ kültürü bulunuyor. Toplumsal gelenek modern müzakereci ve katılımcı demokrasi anlayışı ile sentezlenerek yerele özgü, anlaşılır ve uygulanabilir hale getirilmiş. Bir nevi gelecek arasında demokratik bağ ve köprü kurulmuş. Bu kültürün özü halkın kendi sorun, ihtiyaç ve taleplerini gönüllülük esasına bağlı olarak katılımcı dayanışma ile karşılaşmasında dayanıyor. Bir nevi topluma dayalı doğrudan demokrasi kültürü temsili ve katılımcı demokrasi ile entegre edilmiş. Toplumun halihazırda sahip olduğu kültürel değer ve pratikler kurumsal bir yapı ile desteklenerek güçlendirilmiş bir toplumsal demokrasi tesis edilmiş.

Fındıklı Belediyesi, MECİ kültürünü kurumsal yapısı ve işleyişi ile halkın katılımını sağlayan bağımsız halk meclisi (Viçem), mahalle meclisleri, kent konseyi ve katılımcı bütçe mekanizmaları ve uygulamalarına yansıtılmış. MECİ kültürüne dayalı yönetim anlayışı mevcut yasal ve kurumsal çerçeve içerisinde gerçekleştirilmiş. “Birlikte düşünmek, birlikte çözüm üretmek var” anlayışı ile Fındıklı’nın ekolojik, ekonomik, sosyal ve siyasal kültürel meselelerini ortak akıl ve çaba ile yönetilmek istendiği ortaya konmuş. Kentsel ve kırsal alanları ile ilçeyi dönüştürmek üzere özgün yönetsel bir kültür ve altyapı oluşturulurken MECİ ana referans olarak alınmış. Mevzuat ile uyumlu ama onu aşan bir Halkçı Belediyecilik inşa edilmeye çalışılmış. Kısacası, topluma ait geçmiş kültür ve geleneğin günümüz ile buluşturularak daha iyi bir geleceğin kurulması açısından da değer taşıyor.

### 3 Fındıklı'da Halkçı Yönetim Anlayışı ve İlkeleri

Yerel yönetimler işleyişleri itibarıyla siyasi, idari ve mali yönetim süreçlerini içeriyor. Meclis eliyle alınan siyasi kararlar, bürokrasi tarafından idari olarak hayata geçiriliyor ve yürütülen faaliyetler için mali kaynaklar kullanılıyor. Türkiye'de yerel yönetimleri en temelde il özel idareleri ve belediyeler oluşturuyor. İl özel idareleri valilik makamına bağlı olduğu için merkezi yönetimin ağırlığı ve etkisini yansıtan kurumlardır. Bu nedenle belediyeler görece daha özerk ve demokratik olarak işlemesi öngörülen yerel kamu kurumlarıdır. Belediyelerin yönetim anlayışı ise kendisini siyasi, idari ve mali yönetim süreçlerinin işleyişinde ortaya konur. Yönetimin niteliği karar alma, kaynak tahsisi, faaliyetler ve en önemlisi hizmet sunum süreçlerinde gerçeklik kazanır. Kurumun işleyiş düzeni ve iş yapış esasları belirli bir yönetim anlayışını yansıtır. Söylem, işleyiş ve uygulama ile sınırlanır.

Ülkemizde, mevzuata dahil edildiği üzere, yönetim anlayışı ve ilkeleri genellikle katılım, şeffaflık, hesap verebilirlik, adillik gibi demokratik yönetim ilkeleri ile ifade ediliyor. Örneğin, siyasi eğilime bağlı olarak, "ilmi, istişari ve ahlaki yönetim" ya da "bilimsel, demokratik ve etik yönetim" gibi söylemler ile gerek karar alıcılar tarafından gerekse de resmî belgelerde (örneğin stratejik plan) sıklıkla dile getiriliyor. Özünde aynı olguları işaret eden demokratik yönetim kültürü, karar alıcılara emanet edilen kamu yetki ve kaynaklarının nerede, nasıl ve ne kadar hayata geçirildiğine bağlı olarak gerçeklik kazanır.

Fındıklı Belediyesindeki yönetim anlayış ve ilkeleri 2019 yerel seçimleri öncesinde belirlenmiş. Yayınlanan deklarasyon ile nasıl bir belediyecilik ve hangi politikaların öncelikli hayata geçirileceği halkla paylaşılmış. Söz konusu deklarasyon mevzuat ile uyumlu olan demokratik yönetim ilkelerini içerirken uygulamada daha demokratik, kapsayıcı, yenilikçi ve etkin bir toplumcu yönetim anlayışı vadedilmiş.

## Fındıklı Belediyesinin Temel Yönetim İlkeleri

- 1** Fındıklı Belediyesi'nde hemşehrilerimizi inançları, kimlikleri ya da yaşam tarzları itibarıyla ötekileştirmeyeceğiz. Tüm vatandaşları kucaklayacağız.
- 2** Hizmeti belli kişiler, zümreler, akrabalar, yandaşlar için değil, halk için üreteceğiz. Bizi, bulunduğumuz makama taşıyanın ilçe halkı olduğunu asla unutmayacağız.
- 3** Yoksul mahallelere pozitif ayrımcılık yapacağız. Yatırımlarımızda bu mahallelere öncelik vereceğiz. Hizmet programımızda özellikle engelli-dezavantajlı gruplar ve kadınlar lehine irade ortaya koyacağız.
- 4** Yoksullara yardım yaparken insan onurunu koruyacağız, ailenin ya da kişinin yoksulluğunu asla teşhir etmeyeceğiz. Halkçılığın temel ilkelerinden olan "sağ elin verdiği sol el görmeyecek" anlayışına uygun davranacağız.
- 5** Harcamalarımızı, yatırımlarımızı mali disiplin içerisinde planlayacağız. Harcadığımız her kuruşun hesabını millete vereceğiz. Bütçe kullanımlarımızla ilgili olarak belli aralıklarla ilçe sakinlerini ve kamuoyunu bilgilendireceğiz. Bu aynı zamanda "israfla mücadele" demektir.
- 6** Yönetici atamalarında liyakat esasına mutlaka uyacağız. Partizanca uygulamalardan kesinlikle kaçınacağız. Halkçılığın bir diğer temel ilkesi olan "işini ehline verme" kuralını, her atamada göz önünde bulunduracağız. Kamu yararına uygun olması şartıyla bizden önce başlatılmış projeleri sürdüreceğiz.
- 7** Belediyeyi "adaletle" yöneteceğiz. Hakkı, hukuku ve adaleti her ortamda savunacağız ve gereğini yapacağız. Belediye çalışanlarının özlük haklarını eksiksiz koruyacağız, kimsenin işiyle ve aşıyla uğraşmayacağız.

Bu yönetim yaklaşımını olabildiğince bütünsel ve detaylı açıklamak için sırasıyla ele almak yerinde olacaktır. Yenilikçi olarak, seçimden önce belediye başkan adayı dahil olmak üzere tüm meclis üye adayları imzalı istifa mektuplarını hazırlayarak yurttaşlara **geri çağırma yetkisi** (gerekli durumda istifayı işleme koydurmak) sahibi olacakları sözünü verilmiş. İmzalı istifa dilekçelerin hala yerini sadece bir kişinin bildiği bir yerde tutulduğu saha ziyareti sırasında ifade edildi. Eğer verilen taahhüt ve ilkelerle ciddi düzeyde uyumsuzluk olduğuna karar verilirse söz konusu istifa dilekçeleri işleme sokularak seçilmişler halk tarafından görevden alınabilirler. Bu uygulama demokratik temsil hakkı açısından hem liderlik düzeyinde hem de seçilmiş diğer temsilciler açısından büyük bir özgüven işaret ediyor. Aynı zamanda, yurttaşlara egemenliğin asıl kendilerinde olduğunu ortaya koyan yenilikçi bir uygulama olarak dikkat çekiyor.

Yönetim anlayışının ikinci özelliği ise yönetimin **merkezine belediyeyi değil toplumu koyan bir yönetim anlayışını** benimsenmiş olması. Fındıklı örneğinde, belediye halkın üzerinde ve onu yönetecek bir kurum olarak değil, halka dayanan ve onun katkısını her yönetim sürecinde alarak çalışan açık ve demokratik kuruma dönüştürülmüş. Yurttaşlar neredeyse her karar alma sürecine dahil ediliyor, faaliyetlerde görev alıyor ve sürekli denetleyici konumunda tutuluyor. Başkan dahil tüm karar alıcılar halkın istek, şikâyet veya önerisini kendi karar alma ve uygulama süreçlerinde göz önünde bulunduruyorlar. Bu açıdan devlet ve başkan merkezî bir anlayış yerine, kolektif akli ve toplumsal faydayı merkeze alan daha özgürlükçü ve demokratik bir yönetim anlayışını hayata geçiriyorlar. Halk iradesi bütünsel olarak karar alma, kaynak kullanma, uygulama, değerlendirme ve denetleme gibi alanlara çeşitli biçimlerde dahil edilmiş durumda.

Üçüncü özellik olarak, MECİ kültürü **her alanda katılımcı demokrasi ve yönetim mekanizmaları** ile gündelik hayat içerisinde özgün bir yönetim tarzı kazandırmış. Yerel ortak ihtiyaçlar; komisyonlar, meclisler, muhtarlar ve doğrudan bireysel katılım ile belir-

leniyor. Stratejik hedefler, bütçe ve yürütülecek faaliyetler sürekli farklı mekanizmalar kullanılarak halkın söz, yetki ve karar hakkını kullanmasına yarıyor. Katılım sadece kararların alınmasında değil tüm yönetim süreçlerine dahil edilmiş. Belediye faaliyetlerine yurttaşlar gönüllü emekleri ile katkı vererek belediye bütçesinin ötesinde işlere imza atılıyor. Örneğin, sokak taşlarının dizilmesi, belediyeye bağışlanmış çayların tarlalardan beraber toplanması gibi süreçlerde yurttaşlar gönüllü olarak emeklerini toplumun ve kentin ortak çıkarına sunuyor. Bir nevi **kent bütçesi** oluşturularak **belediye bütçesinin ötesinde** kaynak kullanımı sağlanıyor. Yurttaş sürekli belediye bütçesinden pay almaya çalışan konumdan çıkarıp ortak çıkarın paydaşı haline getiriyor. Bu durum ise güven ortamı sağlandığında ve imkanlar verildiğinde yurttaşın sadece talep eden bir kimliği aşan, yönetime ve kaynaklara katkı yapan bir role sahip çıktığını gösteriyor.

Fındıklı Belediyesinin yönetim anlayışının dördüncü özelliği ise **hak temelli** bir yönetim ve işleyiş kültürüne sahip olması. Bu anlayışa uygun olarak, belediye yurttaşların **temel insani, çevresel, sosyal, kültürel ve ekonomik haklarını merkeze alan** ve bunlara göre **işleyiş, politika ve faaliyetlerini düzenleyen** bir kurum olarak hizmet sunuyor. Mahalli müşterek ihtiyaç ve talepler belirlenirken farklı hakların korunması ve güçlendirilmesi ana öncelik olarak değerlendiriliyor. Böylece seçilmiş ve atanmış belediye görevlileri bu haklar çerçevesinde çalışmalarına yön veriyor. Örneğin, çevre hakkı doğrultusunda kurulmuş ve belediyeden bağımsız çalışan bağımsız VİÇEM<sup>2</sup> meclisi derin ekoloji anlayışına göre işliyor. Ekolojinin korunması diğer tüm karar ve faaliyetlerden öncelikli görülüyor. Bu nedenle VİÇEM meclisinin aldığı tüm kararlar belediye meclisi tarafından onaylanarak resmi olarak belediye politikası haline getiriliyor. Belediye meclis üyeleri VİÇEM'in aldığı kararları reddetme veya revize etme hakkını MECİ anlayışına bağlı olarak kullanmıyor.

<sup>2</sup> Viçe Fındıklı'nın Lazca ismi

Hayata geçirilen Halkçı Belediyecilik örneği ile Fındıklı Belediyesi yerel düzeyde **aktif yurttaşlık/hemşerilik kimliği ve pratiklerini** de destekliyor. Belediye demokrasiyi yerelde yayan, güçlendiren ve işlevsel kılan bir rol üstlenmiş. Yurttaşlar pasif seçmen ve hizmet talep eden kişiler olarak değil yönetimin aktif aktörü olarak yönetimde görev alıyor. Mahalle meclisleri, VİÇEM meclisi, kent konsey ve belediye komisyonları ile hemşerilerin farklı kanallar üzerinden yönetim süreçleri hakkında bilgi alma ve katkı verme imkânı sunularak yurttaşlık kimliği ve pratikleri teşvik ediliyor. Toplumda yaşadığı yere aidiyet hisseden, sorumluluk alan ve katkı veren yurttaşlık kültürü teşvik ediliyor. Hatta, farklı partilere oy vermiş veya bu partilerde görev almış kişilerin bile belediye yönetim süreçleri ve faaliyetlerinde hemşeri kimliğiyle yer aldığı gözlemleniyor. Tüm bunlar, yurttaşların siyasal ayrışmaları aşarak pratik uygulama ve hemşerilik kimliği ile ortak aidiyet, menfaat ve değerler etrafında buluşabildiğini işaret ediyor. Bu durum ise yurttaşların farklılıklar ile bir arada yaşadığını, ortak değerler ve hedefler etrafında buluşabildiğini kanıtıyor.

Fındıklı Belediyesi sergilediği yönetim anlayışının tüm alanlarında **güveni tesis etmek ve korumayı** öncelikli görüyor. Seçilmiş ve atanmış yerel yönetim aktörlerine emanet edilen yetki ve kaynakların şeffaf biçimde kullanılması, çeşitli biçimde aktif olarak hesap vermeleri **güvene dayalı** yönetim anlayışını tesis ediyor. Yönetim, Fındıklı Belediyesinin işleyişi ve faaliyetleri hakkında halkı düzenli bilgilendirirken, yaptığı harcamalar hakkında hesap vermeyi öncelikli görevi olarak kabul ediyor. Karar alma, kaynak tahsis etme ve bu kaynakların kullanımı süreçleri hem toplumsal katılıma açık hem de çeşitli raporlama araçları ile halkın bilgisine sunuluyor. Örneğin, yurttaşlar yapılan harcamalar hakkında her ay yayınlanan bülten ile bilgilendiriliyor.

Fındıklı Belediyesinin bir diğer yönetim özelliği ise kurumsal yönetim ve işleyiş süreçlerini yukarıdan aşağıya hiyerarşik ve emir-komuta zincirine dayalı değil, birimler arası iş birliği ve

kolektif karar alma mekanizmaları ile yöneterek **yatay bir idari yönetim** modeli benimsemiş olmasıdır. Belediye içindeki tüm birimlerin eşgüdümünü sağlamak ve hizmetleri daha verimli hale getirmek amacıyla her Pazartesi düzenli birim toplantıları yapılıyor. Bu toplantılar, belediye hizmetlerinin bütünsel ve etkin bir şekilde yürütülmesine hizmet ediyor. Çalışma komisyonları farklı birimler arasında eşgüdüm ve uyumu sağlamak için iletişime geçebiliyor. Siyasi ve bürokratik engeller aradan kaldırılmış. Ayrıca, veriye dayalı yönetim anlayışı çerçevesinde yurttaş talepleri WhatsApp grupları ve mahalle toplantıları aracılığıyla toplanarak, belediye hizmetleri doğrudan halkın ihtiyaçları doğrultusunda istişare edilerek planlanıyor ve uygulanıyor. Böylece, Fındıklı Belediyesi idari süreçlerini halkın yönetime doğrudan katılabildiği, siyasal temsil ve bürokratik personelin uyumlu çalışabildiği yatay bir çalışma düzeni sağlıyor.

**MECİ** kültürü sadece yönetim kültüründe değil aynı zamanda yerel ekonomik faaliyetler içerisinde varlığını gösteriyor. Dayanışmacı pratikler mevzuatın ruhuna uygun ve toplumsal kabule dayalı olarak hayata geçiriliyor. Mevzuat ve kurumsal yapının yetersiz kaldığı yerlerde bu yönetim kültürü yönlendirici olarak daha esnek ve etkin çözümler üretiliyor. Bununla uyumlu olarak **dayanışmacı ekonomi anlayışıyla**, Fındıklı Belediyesi, faaliyet ve yatırımlarını hayata geçirmek için merkezi yönetimin veya özel sektör kaynaklarına bağımlı kalmak yerine, yerel fonlar, kooperatifler ve doğrudan halk katılımıyla kaynak yaratıyor. Bu yaklaşım, karar süreçlerinin sermaye baskısından uzaklaşmasını sağlıyor ve yerel yönetimin mali bağımsızlığını güçlendiriyor.

**Sosyal belediyecilik**, MECİ kültürü ve yönetim anlayışı ile bağlantılı olarak uygulamalara yansıtılmış. MECİ Deklarasyonunda “MECİ; yardımlaşmaktır, paylaşmaktır... karşılık beklemeden doğamız yararına insanlığa hizmet etmektir” ifadeleriyle tanımlanmış ve sosyal belediyecilik pratikleri ile toplumsal dayanışma üzerine bina edilmiş. Bu anlayışla, komşuluk ilişkileri ve imece usulü yardımlaş-

ma, belediyenin öncülüğünde hayata geçirilen projelerle destekleniyor. Özellikle yoksullukla mücadele, gıda dayanışması, pandemi döneminde ihtiyaç sahiplerine erzak ve ilaç temini gibi alanlarda halkın gönüllü katkıları örgütleniyor. 2020’de pandemi kısıtlamaları sırasında, Fındıklı Gençlik Meclisi esnaf odası iş birliği yaparak evden çıkamayanlar için bir alışveriş kampanyası başlatıyor ve dayanışma kültürünün güncel bir örneğini sergiliyor. Bunun yanı sıra, kadınların öncülük ettiği dayanışma ağları (ör. maske dikim atölyeleri, evde bakım gönüllüleri) Fındıklı’da sosyal belediyecilik çalışmalarını zenginleştiriyor ve dayanışmacı belediyecilik anlayışını güçlendiriyor.

Yukarıda özetlenen temel yönetim anlayışı, bunu yansıtan değerler ve ilkeler Fındıklı Belediyesi tarafından farklı alanlarda hayata geçirilerek Halkçı Belediyecilik vizyonu için örnek bir deneyim ortaya konuyor. Bu örneğin toplumsal fayda üretmek odaklı olarak bilimsel, demokratik ve etkin yönetim şekliyle buluşması Türkiye Belediyeciliği için bir kazanım olarak değerlendirilmelidir.

## 4 Meci ile Birlikte Yönetmek

Fındıklı deneyimi, yalnızca bir katılımcı belediyeçilik anlayışı sunmuyor; aynı zamanda güçlü yerel demokrasiye geçiş sürecinin **yerel ölçekte nasıl inşa edilebileceğine** dair somut bir örneği teşkil ediyor. Fındıklı Belediyesi, demokrasiyi yurttaşları yalnızca belirli aralıklarla oy kullanan pasif bir seçmen kitlesi olarak değil, doğrudan yönetim süreçlerine etki eden yaklaşımla temsili ve katılımcı demokrasinin iç içe geçişine örnek oluyor. Yerel demokrasiyi dayandırması ekonomi ve etkin sosyal politikalar ile işlevsel kılıyor.

Genellikle, belediyeler yurttaşlara yönetim süreçlerinde kısıtlı yer veren ve bunu salt karar süreçlerine indirgeyen bir eğilim gösteriyor. Örneğin stratejik plan hazırlama sürecinde anket düzenlemek veya kent konseyi vasıtasıyla belirli görüşleri almak gibi pratikler uygulanıyor. Fındıklı'da süreç tersine işliyor. Bilgilendirme odaklı veya sembolik katılımı sınırlı kalınmayarak, yurttaşların doğrudan etki edebildiği gerçek bir demokratik yönetim yapısı işletiliyor. Fındıklı'da yurttaşlar, kararların yalnızca muhatabı değil; aynı zamanda hizmet tasarlayıcısı, uygulayıcısı ve denetleyicisi haline getirilmiş. Seçilmiş temsilciler ve atanmış bürokratlar, halkın kararlarını uygulayan aktörler olarak görev yapıyor. Belediye toplum sürekli yönlendirmesi ve gözetiminde tutuluyor.

Bu yaklaşım, belediyelerin yurttaş odaklı ve katılımcı demokrasi anlayışını nasıl kurumsallaştırıp sürdürülebilir hale getirebileceğini gösteriyor. Yönetimin işleyişi, kolektif karar alma ve katkı verme süreçlerini güçlendirecek yapılar inşa etmeye odaklanıyor. Belediye başkanı da dahil olmak üzere tüm yöneticiler için iki dönem seçilme sınırı bulunuyor ve gerektiğinde **geri çağırma mekanizması** devreye sokularak hesap verebilirlik sağlanıyor. Böylece, belediye yönetimi hem demokratik denetim hem şeffaflık hem de hesap

verebilirlik mekanizmalarıyla güçlendirilmiş bir yerel demokrasi ve yönetim örneği ortaya koyuyor.

Belediye başkanı ve meclis üyelerinin temsili yetkileri bağımsız halk meclislerinin katılımı yoluyla güçlendiriliyor ve denetleniyor. Belediye meclisinin rolü ve işleyişi, halkın belirlediği çerçevede şekilleniyor. Bu durum, yerel yönetimde güç asimetrisinin önüne geçerek, yöneten-yönetilen ayrımını asgari düzeye indiriyor ve toplumsal iktidarın farklı biçimde yeniden inşasına katkı sağlıyor. Belediyeyi halkın üzerinde iktidar uygulayan konumdan çıkarıp toplumsal hayatın içerisine yerleştiriyor. Topluma dayalı ve onun yönlendirmesi ile denetimi altında tutuyor. Bu ise demokrasiye yabancılaşma, güven azalması veya seçmen-seçilmiş ilişkisinin bozulmasına engel teşkil ediyor.

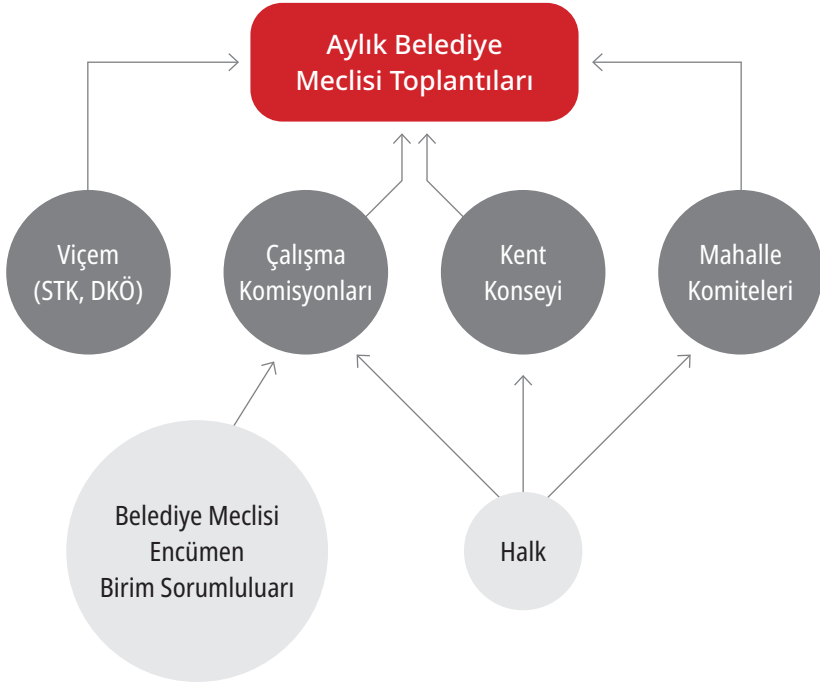
Fındıklı'da oluşturulan katılım mekanizmaları, yalnızca belirli gruplara hitap eden ve geniş halk kesimlerini dışlayan dar bir istişare ve katılım süreçleri ile sınırlı kalmıyor. Aksine, mahallelere yayılan halk toplantıları, yurttaş önerilerini doğrudan gündeme taşıyan farklı yurttaş meclis süreçleri ve bağımsız halk inisiyatifleriyle müzakereci ve katılımcı demokrasiyi kurumsal bir çerçevede entegre ediyor. Genellikle belirli bir karar sürecine odaklanan dar katılım pratikleri yerine, Fındıklı örneği katılımı tüm yönetim ve denetim süreçlere dahil ederek katılımcılığı anlamlı ve etkili kılıyor. Demokrasiyi gündelik hayat içerisine çekiyor.

Bu süreç, aşamalı olarak doğrudan demokrasiye evrilirken deneysel ve dinamik bir demokrasi anlayışının nasıl şekillenebileceğini ortaya koyuyor. Fındıklı'da bu dönüşüm, yerel düzeyde fiilen gerçekleşmiş durumda. Halkın yalnızca seçim dönemlerinde değil, yurttaşlar sürekli demokratik aktör olarak katılım ve katkı ile yönetimi etkiliyor. Belediye meclisi ve bürokrasisi, halkın doğrudan yönetime dahil olabileceği şekilde yeniden kurgulanıyor ve böylece temsili demokrasinin en önemli açmazlarından biri olan yurttaşların pasifleştirilmesi ve yabancılaşması engelleniyor. Klasik bele-

diyecilik anlayışının sınırlarını aşan bu yaklaşım, halkın yönetimde doğrudan söz ve yetki sahibi olduğu bir ortamı sunuyor.

MECİ kültürü ile mevzuatın ruhu ve kurumsal yapının doğası kamusal hizmet üretimini en demokratik şekilde yapmaya vesile oluyor. Yasa ve kuralların eksik, belirsiz kaldığı yerde demokratik kültürün değer ve ilkeleri ile daha esnek ve yenilikçi pratikler sergileniyor. Temsili demokrasinin aktörü olan belediye meclisi katılımcı demokrasi mekanizması olan mahalle meclisleri, bağımsız çevre meclisi (VİÇEM) ve çeşitli komisyonlarla genişletiliyor. Demokrasinin temsili, müzakereci, katılımcı ve doğrudan boyutları entegre edilerek işlevsel kınıyor. Fındıklı'nın farklılaştığı en önemli noktalardan biri, VİÇEM gibi bağımsız halk meclisinin danışma organı olmanın ötesine geçerek, doğrudan belirleyici ve denetleyici hâle gelmesidir. Özellikle VİÇEM gibi bağımsız yapılar, belediye başkanının yetkisini dengeleyen ve demokratik karar alma süreçlerini güvence altına alan unsurlar olarak işliyor. Halk meclisleri; belediye başkanı ve belediye meclisinin yetkilerini denetleyebilen, yönetimin sınırlarını çizen kurumsal yapılar hâline geliyor. 5393 sayılı Belediye Kanunda belirtildiği üzere, belediye yerel ortak ihtiyaçların belirlenmesi ve giderilmesinin her aşamasında asıl egemenlik hakkına sahip olan yurttaşları aktif özne haline getiriyor.

Fındıklı Belediyesinde demokratik katılımı artırmak için belediye meclisi, kent konseyi, mahalle meclisler ve çalışma komisyonlarını içeren çok katmanlı bir yapı oluşturulmuş. Belediye meclisi toplantıları katılım süreçleri ile belirlenen görüş ve öneriler ile gerçekleştiriliyor. Halk meclisi ile belediye meclisi aynı toplantıda buluşuyor. Böylece siyasi temsilciler ile sivil katılım aynı çatı altında müzakere ederek kararlar alıyor. Belediye meclisine bağlı oluşturulan çalışma (ihtisas) komisyonları ise en az bir seçilmiş belediye meclis üyesi (yedek üyeler de dahil), bürokratik temsilci (müdür veya vekili) ve yurttaş temsilcisinden oluşuyor. Hızlı karar alma, yapılabirlik değerlendirilmesi yapma ve uygulama süreçlerini tasarlamak bu komisyonlar eliyle gerçekleştiriliyor. Temel kararların alt kararları bu komisyonlar vasıtasıyla alınıyor ve hayata geçiriliyor.



Bu biçimde yapılandırılmış yönetim anlayışı mevzuat ile uyumunu korurken aynı zamanda daha demokratik, kapsayıcı, etkin ve denetlenebilir bir işleyiş düzenini hayata geçiriyor. Yalnızca seçilmiş temsilcilerin kararları ve bürokrasinin uygulamaları ile hizmet sunan bir belediyecilik anlayışını değil, halkla birlikte her aşamada katılımcı demokrasi ve etkin yönetimi yansıtıyor.

Fındıklı Belediyesinin hayata geçirdiği yönetim yaklaşımı farklı kurumsal mekanizmalar ve araçların çalıştırılması ile işliyor. Bu mekanizma ve araçlar yönetim anlayışında belirli işlev ve roller üstleniyor.

### Belediye Meclisi ve Encümen

Belediye meclisi ve encümen, kent yönetiminin ana karar alma organlarını oluşturuyor. Meclis toplantıları halka açık şekilde ya-

pılıyor. Yurttaşlar toplantılara Halk Meclisi üyesi olarak katılarak görüşlerini paylaşabiliyor ve belediye kararlarını doğrudan takip edebiliyor. Belediye yöneticileri bu toplantılarda düzenli olarak hesap veriyor, faaliyet raporları sunuyor ve halkın geri bildirimlerine göre yönetim süreçlerini şekillendiriyor. Yurttaşların bilgi edinme ve gözetim haklarını kullanma imkânı sunuluyor.

### **Bağımsız Halk Meclisi (VİÇEM)**

Belediye yönetiminden bağımsız bir yapı olarak çalışan VİÇEM (Çevre Meclisi), çevre politikalarında derin ekoloji anlayışıyla ve kolektif karar alma süreçleriyle destekliyor. Belediye başkanı veya meclis üyelerinin tek taraflı kararlarını sınırlayan bu yapı, daha geniş katımlı ve özerk bir yönetim anlayışı oluşturuyor. Tüm belediye karar ve uygulamalarının ekolojik koruma anlayışıyla uyumlu olmasını denetliyor. Alınan tüm karar ve yapılan uygulamalarda çevre koruma anlayışı sürdürülebilirlik vizyonu ile uyumlu kılınıyor.

Viçem, tüm Fındıklı halkının doğal üyesi olduğu bir halk meclisi olarak faaliyet gösteriyor. Çevresel sürdürülebilirlik, sosyal adalet ve demokratik katılım konularında halkın karar alma süreçlerine doğrudan katılımını sağlıyor. Viçem'in işleyişini sürdürmek adına, biri kadın biri erkek olmak üzere sözcüleri bulunan yedi kişilik bir yürütme kurulu görev yapıyor.

Viçem, belediye yönetiminden bağımsız olarak çalışan bir yapı olduğu için halkın doğrudan söz sahibi olmasını sağlıyor. Siyasi partilerde, kamu kurumlarında veya özel kuruluşlarda yönetici pozisyonunda bulunan kişiler yürütme kurulunda görev alamıyor. Viçem, halk meclisleri ve mahalle toplantıları aracılığıyla toplumsal konularda kolektif karar alma mekanizmalarını güçlendiriyor. Halkın öncelikli ihtiyaçlarını belirleyerek bunları Kent Konseyi ve belediye meclisine iletilmesini sağlıyor. Viçem, çevre politikalarının oluşturulmasında aktif rol oynuyor. Doğal yaşamı koruma, atık yönetimi, sürdürülebilir tarım ve ekolojik projeler gibi konularda hem farkındalık yaratıyor hem de belediyeye öneriler sunuyor.

Belediye yönetiminin çevresel projelerinde halkın denetleyici rol üstlenmesini sağlıyor. Örneğin, kamuya açık alanların korunması veya yapılaşma süreçlerinde ekolojik dengenin gözetilmesi için bağımsız değerlendirmeler yapıyor.

150'den fazla Fındıklılı'nın katılımıyla toplanan Viçe (Fındıklı) Çevre Meclisi (VİÇEM), Kent Konseyi'nin çağrısıyla kuruluyor ve tüm halkın katılımına açık bir yapı olarak faaliyet gösteriyor. VİÇEM'in kuruluş toplantısında seçilen geçici yürütme kurulu, meclisin taslak tüzüğünü ve çalışma programını halkla birlikte hazırlıyor; köyler ve mahallelerde bilgilendirme toplantıları düzenliyor. Bu süreç sonunda VİÇEM, demokratik seçimlerle sürekli yürütme kurulunu oluşturuyor ve böylece çevre konusunda halkın kalıcı bir karar organı haline geliyor. Bu kapsamlı katılım modeli, Fındıklı Belediyesi'ni "halkıyla birlikte yöneten" bir yerel yönetim olarak öne çıkarıyor.

### **Kent Konseyi**

Kent Konseyi, çalışma komisyonlarından gelen önerileri değerlendiriyor ve bunları belediye meclisine taşıyor. Halkın farklı kesimlerinden yurttaşlar ile meslek odaları, sivil toplum kuruluşları ve diğer kent paydaşlarını temsil eden kent konseyi, sivil toplum ve yerel yönetim arasında köprü işlevi görüyor. Bu yapı, halkın sivil yapılanma üzerinden yönetime katılmasını daha sistematik hale getiriyor, yerel sorunlara ortak çözümler geliştiriyor ve yönetimi daha kapsayıcı hale getiriyor.

### **Halk Meclisi**

Bu mekanizma yurttaşların yerel yönetimde doğrudan, kişisel olarak söz sahibi olduğu bir mekanizma olarak çalışıyor. Düzenli olarak belediye meclisi ile birlikte toplanan halk meclisi, belediyenin faaliyetlerini değerlendiriyor, yeni kararlar öneriyor ve yönetimin önceliklerini belirlemesine katkıda bulunuyor. Mahallelerde düzenlenen halk meclisi toplantıları sayesinde elde edilen görüş ve önerilere dayanarak yerel yönetim ile halk arasındaki iletişimi güçlendiriyor.

“Söz, yetki, karar Fındıklı halkının” ilkesiyle ilk Halk Meclisi Mayıs 2019’da 137 kişilik geniş katılımı ile gerçekleştirilmiş. Bu toplantıda, meclisin çalışma usul ve esasları katılımcılarla tartışılıyor ve halk meclislerinin her ay toplanması kararlaştırılıyor. İlk toplantıya Kadın Meclisi, Gençlik Meclisi, Esnaf Meclisi, Ticari Araç (şoför esnafı) Meclisi, Engelsiz Yaşam Derneği temsilcileri, mahalle muhtarları, belediye çalışanları, il genel meclis üyeleri ile sendika ve dernek temsilcileri katılmış. Farklı toplumsal kesimleri kapsayan bu temsil yapısı sayesinde ilçede ilk kez bu denli geniş bir katılımcı platform oluşturulmuş.

Halk Meclisi toplantıları sırasında yurttaşlar belediyenin icraatlarını eleştirme ve soru sorma imkânı buluyor, belediye yönetimi de bu eleştiri ve öneriler ışığında önceliklerini şekillendiriyor. Nitekim hemen hemen tüm mahalle ve tematik meclislerde dile getirilen çöp sorunu, Halk Meclisi’nde öncelikli gündem olarak saptanıyor. Belediye, bu sorunu çözmek adına ilk iş olarak mahalle muhtarlarıyla bir araya gelip geri dönüşüm odaklı bir çalışma başlatıyor. Yine halktan gelen talepler doğrultusunda, sahilde yapılması planlanan sosyal tesis projesi meclis gündemine alınıyor. Belediye bu proje için gerekli çalışmalara başladığını duyuruyor ve ilerleyen süreçte tüm Fındıklı halkını imece usulü desteğe davet ediyor. Bu örnek, Halk Meclisinde ortaya konan bir ihtiyacın hızla belediye faaliyetine dönüştüğünü gösteriyor. Halk Meclisi toplantıları, ilçenin sorunları ve projelerinin tüm açıklığıyla tartışıldığı bir platform işlevi görüyor. Belediye yönetimi, halktan gelen eleştiri ve önerilere açık bir tutum sergileyerek yerel yönetim adına hesap verme sorumluluğunu yerine getiriyor. İlk meclis toplantısında Fındıklı’yı geliştirmek ve güzelleştirmek adına yapılan eleştiriler tek tek not alınıyor, çözüm için farklı fikirler meclis gündeminde detaylı şekilde değerlendiriliyor. Yoğun ilgi ve katılımın olduğu bu toplantılar yaklaşık iki buçuk saat sürüyor, sonunda alınan kararlar tüm katılımcılarla paylaşılıyor. Böylece Halk Meclisleri, Fındıklı’da doğrudan demokrasiyi işler hale getiriyor ve halk ile belediye arasında düzenli bir diyalog kuran mekanizmalar olarak kurumsallaşiyor.

### **Mahalle Meclisleri**

Mahalle meclisleri, mahalle sakinlerinin bir araya gelerek mahalli sorunları belirlediği ve çözüm önerileri geliştirdiği mekanizmalar olarak çalışıyor. Düzenli olarak mahalle toplantılar yapılarak, yurttaşların gündemi belirlemesine ve kararları etki etmesine olanak tanınıyor. Bu toplantılarda dile getirilen talepler belediye meclisine taşınıyor ve halkın öncelikleri doğrudan yönetim kararlarına yansıyor. Bu yapılar, mahalle bazlı kararların belediye gündemine taşınmasına yarıyor. Halkın yönetime katılımı mahalle ölçeğinde kurumsallaşılıyor.

### **Düzenli Halk Buluşmaları**

Belediye başkanı ve yöneticiler, halkla düzenli aralıklarla bir araya gelerek belediye faaliyetlerini paylaşıyor ve halkın geri bildirimlerini alıyor. İki haftada bir yapılan bu toplantılarda yurttaşlar, belediyenin icraatlarını takip edebiliyor, önerilerini sunabiliyor ve karar süreçlerine doğrudan katılabiliyor. Bu buluşmalar mevcut katılım süreçlerinde yer almayan yurttaşlara yerinden erişme işlevi görerek katılım ve kapsayıcılık düzeyini artırıyor.

### **Katılımcı Bütçe**

Yurttaşlar, belediye bütçesinin şekillendirilmesinde doğrudan söz sahibi oluyor. Mahalle meclislerinde belirlenen öncelikli projeler, bütçe planlamasında dikkate alınıyor. Belediyenin bütçe planlama süreçleri de doğrudan yurttaş katılımına açılıyor. Yıllık bütçe hazırlanırken mahalle meclisleri ve halk buluşmaları aracılığıyla yurttaşların önerileri alınıyor ve yerel ihtiyaç önceliklerine göre belirleniyor. Halk katılımcı bütçe yaklaşımıyla kentin kaynaklarının nereye ve ne kadar harcanacağı konusunda söz sahibi oluyor.

### **Gönüllü Danışmanlar Kurulu**

Belediye, çeşitli alanlardaki uzmanların ve yurttaşların bilgi birikiminden yararlanıyor. Kültür, eğitim, tarım, ekoloji gibi alanlarda gönüllü danışmanlar belediyeye destek vererek daha etkili pro-

jeler üretilmesine katkı sunuyor. Bu danışmanlar tamamen gönüllülük esasıyla belediyeye yol gösterici olarak destek sunuyor. Örneğin, tarım politikaları için tarım uzmanları, kültürel projeler için sanatçılar danışman olarak katkı veriyor. Bu danışmanlar, belediye projelerinin planlanması ve yürütülmesi aşamalarında fikri destek sağlayarak sivil toplum ile belediye arasında bir köprü işlevi görüyor. Bu mekanizma toplumun farklı kesimleri tarafından oluşturulmuş birikim ve uzmanlıkların kentin ortak faydası için kullanılmasına olanak tanıyor.

### **Dijital Katılım ve İletişim**

Belediye, dijitalleşme çağı ile uyumlu olarak teknolojiyi kullanarak yurttaşlarla sürekli iletişim kuruyor. Meclis gündemleri ve projeler sosyal medya, WhatsApp grupları ve çevrimiçi platformlar aracılığıyla halkla paylaşılıyor. Halkın görüşleri dijital kanallar üzerinden toplanıyor, belirli durumlarda anketlerle halkın öncelikleri belirleniyor ve karar alma süreçlerine dahil ediliyor.

### **Makam Kapısını Olmayan Belediye Başkanı**

Başkan Ercüment Şahin Cervatoğlu hiyerarşik engelleri kaldırarak doğrudan yurttaşla açılan bir liderlik anlayışı benimsemiş. Göreve gelir gelmez belediyede randevu sistemi uygulamasını kaldırıyor ve makam odasının kapısını söktürerek yurttaşların doğrudan erişimine açıyor. Böylece halk, herhangi bir bürokratik engel olmaksızın başkana ve yönetime ulaşabiliyor. Bu adım, belediye başkanı ile toplum arasındaki mesafeyi fiilen ortadan kaldırarak ulaşılabilir ve hesap verebilir bir yönetim örneği sunuyor.

### **Belediye Çalışma Komisyonları**

Belediye, Nisan 2024 itibarıyla 23 farklı çalışma komisyonu<sup>3</sup> oluş-

<sup>3</sup> Çalışma komisyonları belediye meclisi kararıyla oluşturulmuş meclis ihtisas komisyonları olarak resmi nitelik taşıyor.

turarak farklı politika alanlarında karar alma, uygulama, izleme ve değerlendirme süreçlerinin katılımcı, bütünsel ve etkin olmasını sağlayan bir kurumsal mekanizma olarak işliyor. Bu komisyonlar yalnızca meclis üyelerinden değil, uzmanlar, akademisyenler, sivil toplum kuruluşları ve yurttaş temsilcilerinden oluşuyor. Bu komisyonlar kenti ve yurttaşları ilgilendiren idari kararları alarak uygulamaya geçiriyor. Uygulama sürecinde yurttaşların gönüllü emek katmaları için iletişim ve eşgüdüm için olmalarını sağlıyor. Böylece, katılımcı şekilde alınan ana kararlar ve bunlara bağlı alt idari karar ve uygulama süreçler de halk katılımı ile gerçekleştiriliyor. İnsan emeği, mali kaynak ve benzeri konularda belediyenin sınırlarını aşan işlere imza atılabiliyor. Demokratik karar alma ve uygulama süreci belediyenin hızını azaltmak yerine çok daha çevik ve hızlı çözümler üretilmesine imkân sağlıyor. Örnek olması açısından bazı komisyonlar hakkında detaylı bilgi vermek yerinde olacaktır.

- **Kadın Meclisi ve Eşitlik Komisyonu:** Kadınların yönetime katılımını artırmak ve toplumsal cinsiyet eşitliğini sağlamak amacıyla Kadınlar Meclisi oluşturuluyor ve buna paralel olarak Kadın, Yaşam ve Eşitlik Komisyonu aktif hale getiriliyor. Bu komisyonun çalışmaları sonucunda belediye bünyesinde bir Eşitlik Birimi kuruluyor ve kadın dostu bir kent hedefiyle Yerel Eşitlik Eylem Planı hazırlanıyor. Planın oluşturulma sürecinde kadınlar ve kız çocuklarının ihtiyaçları anketler ve toplantılar aracılığıyla tespit edilerek komisyona yön veriyor, böylece kararlara doğrudan katılmaları sağlanıyor.
- **Muhtarlar Komisyonu:** Mahalle ve köy temsilcilerinin yönetime etkin katılımını sağlamak amacıyla Üretim Tesisleri, Muhtarlık ve İş Makinaları Komisyonu oluşturuluyor. Bu yapı kapsamında her mahallede muhtarlar ve azalar öncülüğünde mahalle meclisleri kuruluyor, yol, asfalt ve iş makinesi gibi altyapı taleplerinin planlı şekilde karşılanması sağlanıyor. İhtiyaç duyulan hizmetler mahalle meclislerinde önceliklendirilip bu komisyon aracılığıyla beledi-

yeye iletiliyor ve ortak program dahilinde çözülüyor. Böylece yerel sorunlar mahalle düzeyinde tespit edilerek halkın katılımıyla karara dönüştürülüyor.

- **Kentsel Estetik Komisyonu:** Kentsel Dönüşüm ve Kent Estetiği Komisyonu, ilçe genelindeki çevre düzenlemeleri ve dönüşüm projelerinde halkın söz sahibi olmasını sağlamak üzere yenilikçi bir adım atıyor. Cadde ve sokak iyileştirmelerini planlamak için belediye bünyesinde uzmanlar, meslek odaları ve vatandaşların katılımıyla bir etik kurul oluşturulması kararlaştırılıyor. Bu kurul, kentsel tasarım ve dönüşüm uygulamalarını halk denetimi ile yürütmek amacıyla fikir geliştiriyor ve projelere yön veriyor. Böylelikle kentsel kararlar alınırken rant veya dar çıkar gruplarının değil, doğrudan doğruya halkın ve kentin ortak menfaatlerinin gözetilmesi hedefleniyor. ZUĞA Çağdaş Eğitim Kooperatifi kuruluyor ve bu kooperatif aracılığıyla ilkokul, ortaokul ve lise düzeyinde öğrencilere destekleyici eğitimler veriliyor. Hedef olarak 5.000 üyeye ulaşılması planlanan kooperatif, eğitimde dayanışmayı teşvik ediyor.

### Toplantıların Halka Açık Olması

Fındıklı'da belediye karar organlarının tamamı halkın denetimine açık. Belediye meclisi, encümen (belediye icra kurulu) ve ihtisas komisyonlarının toplantıları tüm vatandaşların katılımına veya izlemesine açık hale getirilmiş. Alınan kararlar anbean halka duyurularak şeffaf yönetim tesis ediliyor. Örneğin, bir vatandaş herhangi bir meclis toplantısına katılarak görüşlerini belirtebiliyor veya komisyon çalışmalarını takip edebiliyor. Açıklık ve şeffaflık yurttaşların doğal hakkı olarak görülüyor.

Yukarıda detaylı olarak açıklanan kurumsal mekanizma ve uygulamalar ile belediyenin yönetim anlayışı tüm siyasi, idari ve mali yönetim süreçlerinin açık, katılıma uygun, şeffaf, hesap verebilir ve etkin şekilde hayata geçirilmesini sağlıyor. Halkın söz, yetki ve kararları ile belediyenin genel yönelimi belirleniyor ve işleyişinde gözetimi daimî kınıyor.

## 5 Birlikte Yönetimin İşleyişi

Fındıklı Belediyesi yönetim anlayışını sadece toplum ile kurduğu ilişkilerle sınırlı tutmayıp belediyenin kurumsal yapı ve işleyişine de yansıtmiş. Bu konuda mevzuat ve kurumsal düzenlemeleri güvene dayalı bir yaklaşımla daha etkin kılmış. Sürekli iletişim, müzakere ve hızlı karar alıp uygulama kültürünü bürokratik işleyişe dahil edilmiş. Yönetim, **kurumsal yönetim yapısını bütünsel olarak katılımcı, esnek ve iş birliğine elverişli bir hale getirmeyi** hedeflemiş. Belediye yönetim süreçlerini durağan ve bürokratik prosedürlere dayandırmak yerine, mevzuat ile uyumlu biçimde, değişen koşullara ve sahadan gelen geri bildirimlere göre şekillendiriyor. Belediye, deneysel yönetim anlayışını benimseyerek, faaliyet ve uygulamaların sahadaki karşılığına göre yeniden yapılandırabiliyor. Yurttaşların geri bildirimleri ile başarı ve verimlilik oranı sürekli artırılmaya çalışılıyor. Örneğin, yoksulluk destek programları ihtiyaçlara göre güncelleniyor, mahalle bazlı çözüm mekanizmaları geliştiriliyor.

Belediye birimleri arasındaki eşgüdüm ve uyum, kararların daha hızlı ve etkili alınmasını sağlarken, ortak akıllı iş yapma kalitesini ve hesap verebilirliği artırıyor. **Birimler arası eşgüdüm ve iş birliğini güçlendirmek bütünsel hizmet sunma ve etkin sonuçlar elde etmeyi destekliyor.** Örneğin, belirli bir konuda fen işleri, mali işler, imar ve sosyal destek birimleri faaliyet belirleme ve kaynak planlamasında birlikte hareket ederek entegre bir yönetim anlayışını hayata geçiriyorlar. İdari süreçler yasal mevzuata uygun şekilde yürütülürken, mevzuatın sınırlandırıcı olduğu durumlarda alternatif çözümler geliştiriliyor. Kurumun ortak akıllı eşgüdüm içinde bu çözümlerin tasarlanması ve hayata geçirilmesinde işletiliyor. Ayrıca, gönüllü danışmanların katkılarıyla farklı uzmanlık ve deneyimler idari kapasitenin güçlendirilmesine yansıtılıyor. Belediye dışı kapasite ve kaynaklar gönüllülük temelinde kurumsal işleyişe dahil ediliyor. Kentin paydaşı olan meslek kuruluşları, sivil toplum

örgütleri ve esnaf derneği gibi aktörler ile iş birliği kurumsal kapasiteyi güçlendiriyor.

Fındıklı Belediyesi, **yerel kamu politikalarını veriye dayalı, katılımcı ve dayanışmacı bir yaklaşımla geliştiriyor**. Kooperatifçilik, toplumsal cinsiyet eşitliği ve sosyal adaleti önceleyen politikalar, belediyenin yönetim değerleri ve önceliklerine göre şekillendiriyor. Politikalar geliştirilirken; paydaşlardan görüşleri alınıyor, konu hakkında hazırlanmış rapor ve araştırmalar inceleniyor, aynı zamanda sahadan toplanan veriler göz önünde tutuluyor. Özellikle mahalle toplantıları, saha ziyaretleri ve sivil toplum iş birlikleriyle alınan kararlarını doğrudan sahadan elde edilen verilere dayandırılıyor. **Yerel kamu politikalarının bilimsel, demokratik ve etkin biçimde tasarlanması sürecinde ortak akıl ve emek kullanılıyor**. Böylece, yerel koşullara uygun, yerinden etkili hizmetler sunulabiliyor.

Fındıklı Belediyesi, yalnızca belediye içindeki mekanizmalarla değil, **yerel ve ulusal paydaşlarla iş birliği** yaparak politika süreçlerini güçlendiriyor. Ziraat Odası, kooperatifler ve kadın dernekleriyle ortak projeler geliştirerek, uzman kurumları politika oluşturma süreçlerine dahil ediyor. Başka belediyelerin iyi uygulamaları inceleniyor ve uygun bulunanlar yerel koşullara uyarlanarak hareket geçiriliyor. Aynı anlayışla, yenilikçi çalışmalara imza atılıyor. Bu açıdan ulusal ve uluslararası düzeyde ilişkiler tesis edilerek hizmetler sürekli olarak yenilenmeye çalışılıyor.

Belediyenin kurumsal işleyişinde ve faaliyetlerinin yürütülmesinde çalışma komisyonları özel bir yer tutuyor. 23 çalışma komisyonu belirli alanlarda politika önerileri geliştiriyor ve uygun bulunanları uygulamaya koyuyor. **Siyasi, idari ve mali süreçler ile yurttaş ve paydaş katılımını bir mekanizmada toplayan çalışma komisyonları birlikte yönetmenin adeta motorları gibi işliyor**. Çalışma komisyonu en az bir meclis üyesi, birim/müdürlük temsilcisi ve yurttaş/sivil temsilciden oluşuyor. Her komisyon, belirli bir alanda uzmanlaşarak, o alanla ilgili politika geliştirme ve uygulama süreçlerine katkı sunuyor. Bu komisyonların yapısı ve işleyişi

Halkçı Belediyecilik açısından oldukça önemli dersler barındırıyor. Demokratik temsil, katılımcı demokrasi ve bürokratik deneyimin entegre edilerek karar ve uygulama süreçleri daha bütünsel, bilimsel ve etkin kılınıyor. Her çalışma komisyonu kendisine ait bir alanı yönetiyor ve o alandaki belediye faaliyetlerinin eşgüdümünü sağlıyor. Aşağıda bu komisyonların listesi ve temel faaliyet alanları başka belediyelere örnek olması açısından paylaşıldı.

- **Kadın, Yaşam ve Eşitlik:** Kadın politikalarını geliştiriyor, kadınların yerel yönetime katılımını artırıyor ve toplumsal cinsiyet eşitliği faaliyetleri yürütüyor.
- **Eğitim:** Çocuk konukevleri, eğitim programları ve okul destek faaliyetlerini yönetiyor.
- **Gençlik:** Gençlerin kent yönetimine katılımını sağlıyor ve gençlik faaliyetlerini yürütüyor.
- **Amatör Spor:** Spor alanlarının yönetimini yapıyor ve yerel spor kulüplerine destek sağlıyor.
- **Yoksullukla Mücadele:** Sosyal dayanışma çalışmalarını planlıyor ve yoksullukla mücadele faaliyetlerini yürütüyor.
- **Halk Sağlığı:** Halk sağlığı projelerini ve belediyenin sağlık hizmetlerini yönetiyor.
- **Sokak Hayvanları:** Sokak hayvanlarıyla ilgili faaliyetleri koordine ediyor, rehabilitasyon ve bakım süreçlerini yönetiyor.
- **Üretim Tesisleri:** Belediye iştiraklerini ve yerel üretim faaliyetlerini organize ediyor.
- **Kentsel Dönüşüm:** Kentsel dönüşüm faaliyetlerini yürütüyor ve şehircilik planlamalarını yapıyor.
- **Üstyapı ve Engelsiz Yaşam:** Yol, kaldırım, park ve engellilere yönelik faaliyetleri yönetiyor.
- **Sosyal Tesisler:** Belediyeye bağlı sosyal tesislerin yönetimini sağlıyor.

- **İmar ve Şehircilik:** İmar planlarını denetliyor ve şehir planlamasını koordine ediyor.
- **İçme Suyu:** Su altyapısını yönetiyor ve içme suyu faaliyetlerini yürütüyor.
- **Esnaf:** Esnaf ve küçük işletmelerin belediye ile ilişkilerini yönetiyor. Yerel ekonomiyi güçlendirmeye dönük faaliyetler yürütüyor.
- **Doğal Yaşam ve Ekoloji:** Çevre ve doğa koruma faaliyetlerini yönetiyor ve sürdürülebilirlik çalışmalarını uyguluyor.
- **Temizlik ve Geri Dönüşüm:** Katı atık yönetimi, geri dönüşüm projeleri ve temizlik hizmetlerini koordine ediyor.
- **Park ve Bahçeler:** Yeşil alanların korunmasını ve yeni park faaliyetlerini yönetiyor.
- **Tarım ve Kooperatifler:** Tarımsal kalkınma faaliyetlerini yürütüyor ve kooperatifleri destekliyor.
- **Basın ve Yayın:** Belediye faaliyetlerinin halka duyurulmasını sağlıyor. Yurttaşların belediye ile etkin iletişim kurmasına hizmet ediyor.
- **Yönetim Anlayışı:** Belediye yönetim vizyonunun oluşturulması ve hayata geçirilmesini yönetiyor.
- **Dış İlişkiler:** Belediye ile diğer şehirler ve uluslararası kurumlar arasındaki iş birliklerini koordine ediyor.
- **Kültür ve Sanat:** Kültürel etkinlikleri planlıyor, yerel sanat faaliyetlerini destekliyor.

Her birim sorumlusu çalışma komisyonlarının sekreteryasını yürüterek, belediye yönetimi ile komisyonlar arasındaki iletişimi güçlendiriyor. Çalışma komisyonları belediye meclisi üyeleri, siyasi partiler ve diğer paydaşlar arasında iletişim ve iş birliği içinde işliyor. Bu sistem, belediye yönetiminin halkın ihtiyaçlarına daha hızlı ve etkin yanıt vermesini sağlıyor. Halktan gelen talepler mahalle komiteleri aracılığıyla Kent Konseyi'ne iletiliyor, Kent Konseyi bu

talepleri çalışma komisyonlarına aktarıyor ve komisyonlar tarafından geliştirilen çözüm önerileri belediye meclisinde değerlendiriliyor.

Çalışma komisyonları temelde aşağıdaki işleri yürütüyor.

- **Halktan Gelen Taleplerin Değerlendirilmesi:** Mahalle meclisleri, halk toplantıları ve Kent Konseyi aracılığıyla gelen talepler inceleniyor. Kent Konseyi, çalışma komisyonlarına öncelikli konuları yönlendiriyor.
- **Politika ve Proje Geliştirme:** Çalışma komisyonları, gelen talepleri değerlendirerek çözüm önerileri geliştiriyor. Teknik analizler yaparak fizibilite çalışmaları yürütüyor. Yapılacak işleri planlıyor.
- **Belediye Meclisine Rapor Sunma:** Komisyonlar, hazırladıkları politika önerilerini Kent Konseyi üzerinden Belediye Meclisine sunuyor. Meclis, önerileri değerlendirerek karar süreçlerine dahil ediyor.
- **Uygulama ve Denetim:** Onaylanan projeler ilgili belediye birimleri tarafından yürütülüyor. Çalışma komisyonları, süreci takip ederek uygulamanın etkinliğini denetliyor. Eksiklik ve eksikliklerin giderilmesi için denetim işlevini yerine getiriyor.

Çalışma komisyonları katılımcı yönetimi kurumsal işleyişe dahil ediyor ve yurttaşların yerelin yönetimde söz sahibi olmasını sağlıyor. Belediye ile halk arasında köprü kuruyor ve belediyenin aldığı kararların halkın ihtiyaçları doğrultusunda şekillenmesini sağlıyor. Yerel politikaların kalitesini artırıyor. Çalışma komisyonları teknik bilgi, yurttaş talepleri ve bilimsel analizleri bir araya getirerek faaliyet ve hizmetler tasarlıyorlar.

Kurumsal işleyişte katılım kadar **şeffaflık ve hesap verebilirlik** gibi iyi yönetim kültürü ilkeleri gözetiliyor. Özellikle mali konularda alınan kararlar katılımcı biçimde ve halka açık biçimde alınıyor. Bu bütçe tahsisi ve harcamaların şeffaf biçimde olmasına hizmet ediyor. Şeffaflık sadece mali süreçlerle sınırlı kalmıyor; bütçe plan-

laması, harcamalar ve karar mekanizmaları konusunda yurttaşlar doğrudan bilgilendiriliyor. İdari ve yönetim süreçlerinin açık hale getirilmesi, belediyeye duyulan güveni artırıyor. Örneğin, mali işler müdürlüğü tarafından hazırlanan aylık harcama raporları düzenli olarak belediyenin web sitesinde ve sosyal medya hesaplarında yayımlanıyor. Ayrıca 12 bin yurttaşa e-bülten olarak iletilecek geniş bir bilgilendirilme sağlanıyor. Belediye, doğrudan temin süreçlerini de şeffaf bir şekilde yöneterek, teklif veren firmalarla yapılan pazarlık süreçlerini kayıt altına alıyor ve kamuoyuyla paylaşıyor. Mali denetim süreçlerinde ise Sayıştay ve merkezi yönetim tarafından gerçekleştirilen düzenli denetimler sayesinde belediye bütçesi, yasal çerçeve ile uyumlu ve hesap verebilir bir şekilde yönetiliyor. Bu mali yönetim modeli, yurttaş denetim ve gözetimini artırırken aynı zamanda kamu kaynaklarının etkin ve adil kullanımını güvence altına alıyor.

Dijital alan genel olarak şeffaflık ve hesap verilebilirlik için kullanılıyor. Belediyenin faaliyet raporları, meclis ve komisyon tutanakları ile mali tabloları düzenli olarak halka sunuluyor. Özellikle her ay yayımlanan dijital belediye bülteni aracılığıyla o ayki meclis kararları, komisyon raporları, gelir-gider bilgileri gibi önemli veriler ilçe halkıyla paylaşılıyor. Bu sayede vatandaşlar belediyenin icraatlarını ve finansal durumunu şeffaf bir şekilde takip edebiliyor, bilgiye kolayca erişebiliyor. Söz konusu dijital şeffaflık mekanizması, katılımcı yönetimin temel unsuru olan hesap verebilirliği kurumsallaştırıyor.

## 6 Halkçı Bütçe ve Kaynak Yönetimi

Fındıklı Belediyesi, mali açıdan özerk hareket edebilmek ve mali sürdürülebilirliği sağlamak için alternatif finansman modelleri geliştiriyor. Belediye son dönemde merkezi bütçeden yapılan kesintilere karşı esnek mali yönetim stratejileri geliştirerek bütçe açığını asgari düzeye indirmeye çalışıyor. Belediyeye aktarılan fonlardaki kesintiler, alternatif finansman kaynaklarının önemini artırırken, uluslararası fonlardan yararlanma ve merkezi yönetimle müzakerelere süreçleri gibi yöntemlerle mali istikrarını korumaya çalışıyor.

Belediyenin borç düzeyi 2019 günümüze kadar ciddi oranda düşürülmüş durumda. Gereksiz harcamalarda kaçınan, israfı halkın refahından azalma olarak addeden belediye yönetimi zaruri harcamalar dışında yatırımlar gerçekleştiriyor. Kendi yol ve inşaat yapımı için tesisler kuran belediye, böylece uzun vadeli mali tasarrufu sağlıyor.

Bunlara ilaveten, belediye aktif biçimde kaynak geliştirmeye çalışıyor. Avrupa Birliği finansmanı ve Japonya Büyükelçiliği gibi uluslararası kaynaklardan fon sağlanıyor. Örneğin, afet aracı temini için Japonya Büyükelçiliği'ne başvuru yapılarak belediyenin afet krizlerine karşı dayanıklılığı artırılıyor. Bunun yanı sıra, beton santrali ve kent lokantası gibi projeler aracılığıyla öz kaynaklarla gelir yaratılarak ekonomik bağımsızlık güçlendiriliyor. Bu projeler, sadece belediyeye ek gelir sağlamakla kalmayıp, aynı zamanda yurttaşların temel hizmetlere düşük maliyetle erişimini kolaylaştırıyor ve istihdam imkanları yaratıyor.

Gönüllü yurttaş katılımına dayalı MECİ dayanışma kültürünü temelli finansman anlayışının önemli bir parçası olarak öne çıkıyor. Örneğin, sokak hayvanları rehabilitasyon merkezi, yurttaşların bağışladığı çaylarla fonlanarak hayata geçiriliyor. Bu bütüncül mali yönetim modeli, belediyeye merkezi yönetimden bağımsız bir hareket alanı sunarken, dayanışma ekonomisi ve yerel kaynakların etkin kullanımıyla sürdürülebilir bir finansman altyapısı oluşturuyor.

### Katılımcı Su Tarifesi Belirleme Örneği

İçme suyu tarifesi halkın kararına bırakılıyor. Fındıklı Belediyesi, 2020 yılı için su ücretini belirlerken, küçük ölçekli belediyelerde önemli bir gelir kalemi sayılan su hizmetinin bedelini halka soruyor. Belediye yönetimi, suyun ücretsiz bir insan hakkı olduğunu savunuyor ancak mevcut koşullarda bunu tam olarak gerçekleştiremeyeceğini belirtiyor. Buna rağmen, su tarifesinin hangi düzeyde tutulacağını vatandaşların belirlemesini istiyor. Bu uygulama sonucunda, su ücretlendirmesi konusunda halkın tercihi belirleyici oluyor, yani belediye en temel hizmet kalemlerinden birinde dahi kararı yurttaşlara bırakıyor. Bu durum, katılımcı bütçe anlayışının ne derece ileri götürüldüğüne dair çarpıcı bir örnek oluşturuyor. Bütçe uygulamalarında şeffaflık ve hesap verebilirlik en üst düzeyde sağlanıyor. Belediyenin tüm mali durumu, gelir-gider tablosu ve bütçe performansı aylık periyotlarla halka açıklanıyor. Her ay düzenli olarak hazırlanan dijital bültenler yoluyla meclis ve komisyon kararları ile birlikte belediyenin mali tabloları da ilçe halkıyla paylaşılıyor. Bu sayede vatandaşlar belediyenin bütçe gerçekleştirmelerini adım adım takip edebiliyor, kaynakların kullanımını denetleme imkânı buluyor. Fındıklı Belediyesi bütçe süreçlerinde katılımcı planlama ve tam şeffaflık ilkelerini hayata geçirerek halkın kendi kendini yönetmesine olanak tanıyan örnek bir yaklaşım ortaya koyuyor.

## 7 Halkçı Belediyecilik Faaliyetleri

Fındıklı Belediyesi, tüm faaliyetlerini halkın refahını ve yaşam kalitesini geliştirmeyi merkeze alarak yürütmeyi esas alıyor. Bunu yaparken doğal çevre ve kentin korunmasını eş düzeyde önemli görüyor. Hizmet sunumunda tarafsızlığı esas alarak, siyasal aidiyet gözetmeksizin tüm yurttaşlara eşit mesafede ve hak temelli hizmet anlayışı ile yaklaşıyor. Temel hakları önceleyen ve erişimi güvence altına alan politikalar geliştiriliyor.

Belediye yönetimi, yerel sosyal politikasını bütünsel olarak ele alıyor. Derin yoksulluk içinde yaşayan hanelere doğrudan ziyaretler düzenleyerek, hak temelli ve ihtiyaçlara uygun sosyal destek mekanizmaları geliştiriyor. İlgili çalışma komisyonları eliyle sosyal hakların karşılanması için farklı sosyal grupların ihtiyaç ve taleplerinin giderilmesi için çalışmalar yürütüyor. Sosyal dayanışmayı ekonomik güçlendirme faaliyetleri ile destekliyor.

Fındıklı Belediyesi, yerel ekonomiyi güçlendirmek, toplumsal dayanışmayı artırmak ve yurttaşların temel haklara erişimini güvence altına almak için kooperatifçiliği, kadın haklarını ve yoksullukla mücadeleyi merkeze alan politikalar uyguluyor. Bu politikalar, yurttaşların sadece hizmet alıcı değil, aynı zamanda yerel kalkınmanın aktif bir parçası olduğu bir yaklaşımı öne çıkarıyor. Kadınların ve gençlerin yerel politikalarda aktif rol almasını sağlayan süreçler işletiliyor. Kadın meclisleri ve gençlik meclisleri gibi yapılar aracılığıyla katılım mekanizmaları ile sosyal politikalar şekillendiriliyor. Dezavantajlı grupların hizmetlere erişimini artırmak amacıyla eşitlikçi politikalar uygulanıyor. Hak temelli yaklaşım, sosyal hakların ve kamu hizmetlerine erişimin herkes için eşit şekilde sağlanmasını hedefliyor.

Belediye, yalnızca insan odaklı değil, doğa odaklı bir perspektifle de hareket ederek çevresel sürdürülebilirliği önceleyen projeler geliştiriyor. Kentsel dönüşüm kararları alınırken ekolojik hassasi-

yetler gözetiliyor, tarımsal üretimin sürdürülebilirliği için kooperatiflik teşvik ediliyor. Su yönetimi, atık yönetimi ve yeşil alan planlaması gibi konular, uzun vadeli çevresel etkiler dikkate alınarak sürdürülebilirliği gözeten biçimde şekillendiriliyor. Fındıklı Belediyesi, doğa ile uyumlu, sosyal açıdan kapsayıcı ve ekonomik olarak sürdürülebilir politikaları hayata geçirmeye çalışıyor.

Yerel üretimi destekleme politikaları, kültürel mirası sürdürülebilir bir yapıya kavuşturmayı hedefliyor. Ata tohumlarının korunması, geleneksel üretim modellerinin teşvik edilmesi ve kırsal mahallelerle kent merkezleri arasındaki topluluk bağlarının güçlendirilmesi belediyenin öncelikleri arasında yer alıyor. Tarım politikalarında kooperatifler aracılığıyla üretici destekleniyor, yerel gıda sistemlerinin güçlendirilmesi sağlanıyor. Bu açıdan, yürütülen çeşitli faaliyetler örnek olarak paylaşmak yerinde olacaktır.

### **Pandemi Döneminde Tarımsal Dayanışma**

“Çayımız Tarlada Kalmasın” Projesi: 2020 yılında pandemi nedeniyle çay toplama iş gücünde yaşanabilecek sıkıntılar öngörülerek Fındıklı Belediyesi, Kent Konseyi, Ziraat Odası ve Muhtarlar Derneği ortaklığıyla “Çayımız Tarlada Kalmasın” adıyla kolektif bir çalışma başlatılıyor. Bu proje kapsamında, üreticilerden çay ürünleri belediye tarafından satın alınıyor. Bu süreçte, şehirdeki işsiz gençler sosyal güvenceli mevsimlik işçi olarak istihdam ediliyor. Böylece hem iş gücü açığı kapatılıyor hem de göç eden gençlerin memleketlerinde kalmaları teşvik ediliyor. Bu model, MECİ kültürü ile modern kooperatifçilik yaklaşımını birleştirerek ekonomik kriz dönemlerinde bile yerel ekonominin ayakta kalmasına katkı sunuyor.

### **Yerel Dayanışma Ekonomisi**

Fındıklı Belediyesi, yerel kooperatifler ve şirketler kurarak ekonomik bağımsızlığı kurumsal hale getirmeye yönelik adımlar atıyor. Bu kapsamda kurulan Viçebel A.Ş., Fındıklı Belediyesi'nin iştiraki

olan bir anonim şirket olarak sosyal etkinlik organizasyonundan gıda üretimine, temizlik hizmetlerinden turizm ve inşaat projelerine kadar geniş bir yelpazede faaliyet gösteriyor. Bu şirket, bir yandan belediyeye ek gelir kaynakları yaratırken, diğer yandan yerel halk için istihdam alanları oluşturuyor ve ilçede üretilen katma değerlerin yine ilçe içinde kalmasını sağlıyor. Örneğin, şirket aracılığıyla doğal ürünler pazarı, yerel tohum takas şenliği, fındık ve çay gibi ürünlerin işlenip markalaşması gibi projelere destek veriliyor. Bunun yanında, belediyenin öncülüğünde kurulan üretici kooperatifleri, kadın emeğiyle yapılan el işleri pazarları ve takas pazarları gibi girişimler de dayanışma ekonomisinin somut örnekleri olarak öne çıkıyor. Tüm bu ekonomik girişimler, Fındıklı'yı dışa bağımlı olmayan, kendi kendine yetebilen ve krizlere karşı dayanıklı bir yerel ekonomi haline getirmeyi amaçlıyor. Sosyal dayanışma ve ekonomik bağımsızlık alanındaki bu uygulamalar, Fındıklı Belediyesi'nin "hiç kimseyi geride bırakmama" ilkesine dayanıyor. Yoksul, işsiz veya dezavantajlı kesimlerin desteklenmesi, dayanışma ağlarıyla mümkün kılınarak toplumsal refahın tabana yayılması sağlanıyor. Belediye, kente kazandırdığı "Meci" anlayışıyla kardeşlik, eşitlik, adalet ve paylaşım gibi değerleri somut politikalara dönüştürüyor. Bu yönüyle Fındıklı, piyasacı ve bireyci yaklaşımların yerine kamuculuğu ve toplumsal dayanışmayı temel alan farklı bir yerel yönetim modeli sergiliyor.

### **Küçük Üreticileri Destekleme**

Belediye, küçük ölçekli üreticileri ve kooperatifleri destekleyerek yerel ekonomiyi güçlendirmeyi hedefliyor. Tarım sektöründe özellikle çay üreticileri, çiftçiler ve kadın kooperatifleri için dayanışma mekanizmaları geliştiriliyor. Fındıklı Belediyesi, yerel üreticileri güçlendirmek ve ekonomik sürdürülebilirliği sağlamak amacıyla kooperatiflerle doğrudan iş birliği yaparak bu yapıları stratejik ortaklar olarak konumlandırıyor. Yerel üretimi teşvik eden bu yaklaşım kapsamında, belediye 14 dönümlük arazisinde ata tohumları üretilip çoğaltarak şimdiye kadar 100 bin fidan aşı-

lamış ve Fatsa'dan Borçka'ya kadar geniş bir bölgeye 8.5 milyon tohum dağıtmış. Çay üreticilerini desteklemek için Ziraat Odası ile iş birliği yaparak kota ve taban fiyat gibi temel sorunlara yönelik politikalar geliştiriyor ve üreticilerin haklarını savunuyor. Küçük ölçekli üreticilerin kooperatifleşmesini teşvik ederek doğrudan pazarlara erişimini artırıyor ve ekonomik bağımsızlıklarını güçlendiriyor. Ayrıca, tarım ve gıda güvenliğini sağlamak amacıyla kimyasal kullanımını azaltmaya yönelik eğitim programları düzenleyerek, toprağın sağlığını koruyan ve sürdürülebilir tarımı yaygınlaştıran uygulamaları destekliyor. Bu bütüncül yaklaşım hem yerel ekonomiyi güçlendirmeyi hem de çevre dostu üretim yöntemlerini teşvik etmeyi hedefliyor.

### Kadınları Güçlendirme

Fındıklı Belediyesi, **kadın haklarını** yerel yönetim politikalarının merkezine koyarak kadınların ekonomik hayata ve karar alma süreçlerine katılımını teşvik ediyor. Fındıklı Belediyesi, kadınların ekonomik ve sosyal hayata katılımını artırmak amacıyla çeşitli girişimleri hayata geçiriyor. Emek Evi Kadın Kooperatifi gibi projeler desteklenerek, kadınların üretim süreçlerine dahil olması sağlanıyor. Yedi kadının bir araya gelerek kurduğu bu kooperatif, halk eğitim merkezleriyle iş birliği yaparak kadınlara ekonomik bağımsızlık kazandıran programlar yürütüyor. Kadınların karar alma süreçlerinde aktif rol almasını sağlamak amacıyla oluşturulan Kadın Meclisi, toplumsal cinsiyet eşitliğinin yerel kalkınma politikalarına entegre edilmesine katkı sunuyor.

Belediye, kadına yönelik şiddetle mücadelede sosyal hizmet birimi, kadın dernekleri ve platformlarla iş birliği yaparak şiddet mağdurlarına destek mekanizmaları oluşturuyor. Kamusal alanlarda kadın güvenliğini sağlamak amacıyla kent genelinde aydınlatma çalışmaları, güvenlik kameraları ve metruk binaların gözetimi gibi uygulamalar hayata geçiriliyor. Kadınların toplumsal rollerini güçlendirmeye yönelik bir diğer önemli adım ise Kadın Meclisi'nin

önerisiyle 8 Mart'ın belediye çalışanları için resmî tatil ilan edilmesi, böylece toplumsal cinsiyet eşitliğine yönelik somut bir politika hayata geçirilmiş oluyor. Fındıklı Belediyesi, kadınların kamusal alanda daha görünür ve güçlü bir şekilde yer almasını sağlayan katılımcı ve eşitlikçi bir yönetim modeli geliştiriyor.

### **Dayanışma ve Hak Temelli Yerel Sosyal Politika**

Fındıklı Belediyesi, yardım odaklı bir yaklaşımdan ziyade dayanışma ve hak temelli sosyal politikalar geliştirerek yoksullukla mücadelede ortak üretim ve sosyal dayanışmayı merkeze alıyor. Bu çerçevede, gönüllüler ve sosyal hizmet uzmanları doğrudan ev ziyaretleri yaparak ihtiyaçları yerinde tespit ediyor ve yardımlar, kimseyi rencide etmeyecek şekilde sunuluyor. Gıda ve barınma destekleri, Halkın Bakkalı gibi projeler aracılığıyla hayata geçirilerek, temel ihtiyaç malzemeleri dayanışma modeliyle ihtiyaç sahiplerine ulaştırılıyor. Çocuk yoksulluğuna karşı geliştirilen Çocuk Destek Programları, derin yoksulluk içindeki çocuklara eğitim ve beslenme yardımları sağlayarak, okul öncesi eğitim destekleriyle eşitsizlikleri azaltmayı hedefliyor. Belediye, gıda güvencesini sağlamak için mahalle bahçeleri ve topluluk temelli tarım projeleri geliştirerek yoksul hanelerin sürdürülebilir bir şekilde temel ihtiyaçlarını karşılamasına katkıda bulunuyor. Ayrıca, gençlerin sosyal hayata katılımını artırmak için spor, sanat ve eğitim faaliyetleri düzenlenerek riskli grupların dışlanmasının önüne geçiliyor. Kentte son altı yılda toplumsal çatışmaların ve sokak kavgalarının azaldığı gözlemlenirken, Fındıklı Belediyesi'nin uyguladığı dayanışma temelli sosyal politika modeli, bireyleri güçlendiren ve toplumsal bütünlüğü destekleyen yenilikçi bir yaklaşım sunuyor. Çocuk haklarını gözetmek amacıyla bir Çocuk Hakları Merkezi açıyor. Aynı doğrultuda, ilçede çok dilli eğitim imkânları sunmak için bir Dil Eğitim Merkezi faaliyete geçiriliyor. Bu merkezde Almanca, İngilizce, Lazca, Rusça ve Türkçe kurslar düzenleniyor; böylece yerel Laz kültürünün dili de dâhil olmak üzere kültürel değerlerin yaşatılmasına katkı sağlanıyor.

## Haklar Sempozyumu

Aralık 2024'te düzenlenen Haklar Sempozyumu, Fındıklı Belediyesi'nin insan hakları odaklı yaklaşımını somutlaştıran önemli etkinliklerden biri olarak öne çıkıyor. Dört gün süren bu ulusal sempozyumda, çevreden kadın haklarına, çocuk haklarından ekolojik mücadeleye kadar geniş bir perspektifte paneller düzenleniyor. Yaklaşık 600 katılımcı 'hak' kavramını tartışarak deneyimlerini paylaşıyor. Sempozyum sonunda açıklanan Sonuç Bildirgesi, Fındıklı'nın insan haklarına yaklaşımını net bir şekilde ortaya koyuyor. Bildirgede özellikle "insan haklarına hiçbir ayırım gözetmeden saygı duyulması gerektiği" vurgulanıyor ve "doğanın haklarının savunulmasının insan haklarını da pekiştirdiği" belirtiliyor. Bu ifade, Fındıklı Belediyesi'nin insan hakları ile çevre haklarını iç içe gördüğünü ve yaşam hakkını yalnızca insanlar için değil, doğa için de savunduğunu gösteriyor.

## Çevre Mücadelesi

2024 yılında Orman Genel Müdürlüğü'nün Fındıklı'da bir orman arazisini ihaleye açma girişimi, halkın kararlı tepkisi ve belediyenin hukuki-idari çabaları sayesinde iptal ediliyor. Belediye, bu başarıyı "yaşam alanlarımıza sahip çıkmaya devam edeceğiz, birleşe birleşe kazanacağız" ifadeleriyle kamuoyuna duyurarak, halkla omuz omuza çevre koruma mücadelesi verdiğini gösteriyor. Aynı şekilde, dere ve yaylaların korunması, denizde kafes balıkçılığına karşı çıkış gibi pek çok çevresel konuda Fındıklı, Karadeniz bölgesindeki örnek mücadele odaklarından biri olarak öne çıkıyor. Fındıklı Kent Konseyi Doğal Yaşam, Ekoloji ve Çevre Çalışma Komisyonu, benzer çevre direnişlerinde aktif rol alarak komşu ilçelerle dayanışma içinde ekolojik hakları savunuyor. Tüm bu çalışmalar ile Anayasada bulunan çevre hakların korunması destekleniyor.

Fındıklı Belediyesi'nin çevre sürdürülebilirliğine yaklaşımı yalnızca savunmacı değil, aynı zamanda üretici ve önleyici bir an-

layışla şekilleniyor. Yerel ekosistemi güçlendirmek amacıyla sürdürülebilir tarım ve enerji projeleri yürütüyor. Örneğin, belediye arazilerinde oluşturulan Meci Tarım Parkı, atalık tohumların çoğaltıldığı ve gençlerin tarıma teşvik edildiği bir proje olarak, geleneksel üretim bilgisini modern sürdürülebilirlik anlayışıyla birleştiriyor. Bunun yanı sıra, güneş enerjisi kullanımının teşviki, organik tarım eğitimleri, geri dönüşüm ve sıfır atık uygulamaları gibi girişimler Fındıklı'nın çevresel vizyonunu yansıtıyor. ICLEI (Sürdürülebilir Kentler Birliği) gibi uluslararası ağlar aracılığıyla iklim dostu yerel politikalar geliştirmeye de gayret ediyor. Tüm bu çabalar, ekolojik dengeyi koruyarak gelecek nesillere yaşanabilir bir çevre bırakmayı ve bunu yaparken halkın doğa koruma bilincini artırmayı hedefliyor. Sonuç olarak, Fındıklı Belediyesi çevre haklarını insan haklarının ayrılmaz bir parçası olarak gören ve doğayla uyumlu bir kalkınma modelini savunan özgün bir belediyecilik pratiği geliştiriyor.

Yukarıda örnek olarak verilen çalışmalar Fındıklı Belediyesi gibi küçük ölçekli bir yerel yönetim tarafından neler yapılabileceğini göstermesi açısından aydınlatıcı ve ilham verici. MECİ kültürüne dayalı yerel demokrasi ve toplum temelli yönetim anlayışı, yerel dayanışma ekonomisi ve güçlendirici hak temelli sosyal politikaların farkı yarattığını gösteriyor. Fındıklı örneği, "halk için halkla birlikte" ilkesiyle Halkçı Belediyeciliğin özgün bir uygulamasını ortaya koyuyor. Vaat ve söylemleri somut adımlar ile hayatla buluşturarak diğer belediyeler ve yerel paydaşlar için önemli dersler sunuyor.

## 8 Sonuç

Fındıklı Belediyesi 2019 Nisan ayından bugüne kadar Türkiye’de özgün bir deneyimin yaşayan örneğini sergiliyor. Bu örnek, mevcut mevzuat ve kurumsal yapıların daha demokratik, toplumsal, bilimsel ve etkin yönetim için engel olmadığını kanıtlıyor. Bunun için topluma güven veren, onun kültürel kodları ile uyumlu, yönetim süreçlerine anlamlı biçimde dahil eden ve ortaklaştırarak sahip çıkartan bir kültürün başarılı olabileceğini gösteriyor. Vaat ve söylemlerin pratik hayatta karşılık buldukça farklı kesimlerin güven ve desteğini alarak daha başarılı olabileceğine dair dersler içeriyor. En önemlisi, demokrasinin özü olan halkın iktidarı paylaşması ve deneyimleyerek öğrenmesi ile birlikte yönetmeyi başara bildiğini sergiliyor.

Fındıklı örneği Halkçı Belediyeciliğin toplumsal güven, katılımcı demokrasi ve dayanışma ile gerçekleştirilebileceğini işaret etmesi açısından önem taşıyor. Yönetim süreçlerinde doğrudan toplumun taleplerini merkeze alan yaklaşım ve uygulamalar, yurttaşların kendi yaşadıkları yerin yönetimi konusuna ilgi duymasını, sorumluluk almasını ve katkı vererek gelişmesine hizmet ediyor. Demokrasiyi seçilmiş siyasi temsilcilerin karar ve uygulamalarını indirgemiyor. Yerelin birlikte yönetiminde yurttaşın asıl özne haline getirerek toplumun demokratikleşmesine katkı sunuyor. Bireyleri kendi ortak sorun ve talepleri konusunda ilgi duymaya, sorumluluk alarak dahil olmaya teşvik ediyor. Birlikte, ortaklaşarak sınırlı kaynaklar ile daha etkili çözümler üretilmesine hizmet ediyor. Genel olarak, hiyerarşik yöneten-yönetilen ilişkisini değiştirerek demokrasiyi eşitlik üzerinden gündelik hayatta anlamlı ve etkili hale getiriyor.

Tüm olumlu yanları ve önemli dersleri ile Fındıklı örneği belirli kısıtlar ve zorluklarla da mücadele ediyor. Bunları birer gelişim alanı olarak kabul edip kamuoyu ile paylaşıyor. Kurumsal kapasitenin güçlendirilmesi gerektiği, daha fazla kaynak ihtiyacı olduğu, afet-

lere karşı kentin dönüşümü için yetki ve kaynak yetersizliği veya belirli halk kesimlerinin yurttaşlık kimliği ve katılıma uzak kalması gibi eksiklikleri kabul ediyorlar. Ancak, bunları yaratıcı biçimde ve dayanışma kültürü ile aşmak için de çabaladıkları gözlemlendi.

Her ne kadar küçük bir ilçe belediyesi özelinde uygulanmış olsa da bu yönetim anlayışı başka yer ve ölçeklerde uygulanabilir demokratik Halkçı Belediyecilik için önemli deneyimler ve dersler barındırıyor. Asıl önemli olan ise Fındıklı örneğinin başka örnekler ile bir arada ele alınması, bir iyi örnekler havuzu üzerinden kolektif öğrenme ve gelişime destek verilmesi. Ülke genelinde parti veya siyasal kültür fark etmeksizin, daha demokratik, kapsayıcı ve etkin yönetim pratikleri halkın ortak çıkarları ve gelişimine hizmet edecektir. Bu alanda özellikle Türkiye Belediyeler Birliği başta olmak üzere her türlü kurum ve kuruluşun ortak çabası gerekiyor. Fındıklı Belediyesinin sergilediği Halkçı Belediyecilik herhangi bir kişi, grup veya zümreye özel olmayan tüm yurttaşlara eşit, adil ve hakkettikleri hizmetleri sunması nedeniyle tüm ülke genelinde incelenmesi ve dersler çıkararak farklı yerel koşullara uyarlanabilecek kazanımlar barındırıyor.

### Halkçı Belediyecilik Açısından Temel Kazanımlar

Fındıklı Belediyesi ortaya koyduğu yönetim anlayışı, işleyiş yapısı ve yürüttüğü faaliyetler ile belirli kazanımları içeriyor. Bu kazanımların gerek Türkiye’de belediyelerin gelişimi gerekse de Halkçı Belediyeciliğin güçlenmesi için özellikle altını çizmekte fayda var.

- **Bütünsel Katılımcı Demokrasi:** Fındıklı örneği yurttaşların başta karar alma süreçleri olmak üzere tüm siyasi, idari ve mali yönetim süreçlerinde etki edebilme hakkını sunarak katılımcı demokrasiyi bir kültür olarak kurumsallaştırmış. Demokrasiyi ortak sorun ve taleplerin belirlenmesinde, alınan kararların hayata geçirilmesi, elde edilen sonuçların değerlendirilmesi ve genel olarak belediye faaliyetlerinin gözetilmesi süreçlerine yansıtılmış. Katılımcılık, yalnızca belirli toplantılar veya bütçeleme süreçleriyle sınırlı kalmıyor, aynı zamanda karar alma

süreçlerinin her aşamasında yurttaşların etkin rol almasını sağlamak üzere tasarlanıyor. Yurttaşların yalnızca seçimde oy veren veya kararları onaylayan bir kültüre sıkıştırılmıyor, ortak gündemi belirleyen ve bunları hayata geçiren aktörler olarak demokrasinin özneleri haline geliyor.

- **Hak Temelli Yönetim ve Faaliyetler:** Fındıklı Belediyesi çevre hakkı, insan hakları, sosyal ve ekonomik hakları merkezine alan bir yönetim ve politika belirleme kültürünü hayata geçiriyor. Derin ekoloji kültürü ile çevrenin korunması ve sürdürülebilirliği tüm kararların üzerinde tutuyor. Yurttaşlara hak temelli ihtiyaç analizine dayalı ve adil biçimde sosyal hizmetler sunuluyor. Farklı kültür ve kimliklerin bir arada, birbirine saygı içinde yaşamayı savunması açısından Fındıklı Belediyesi toplumsal barış ve güvenin artmasına da katkı yapıyor.
- **Toplum Temelli, Yatay ve Kapsayıcı İdari İşleyiş:** Belediye, yurttaş meclisleri ve çalışma komisyonları eliyle toplum temelli haline getirilerek yatay, kapsayıcı ve güven veren bir halde işletiliyor. Kolektif liderlik, ortak karar ve uygulama süreçleriyle belediyenin faaliyetleri yurttaş tarafından şekillendiriliyor ve sahipleniliyor.
- **Demokratik ve Etkin Yerel Kamu Politikaları:** Katılımcı demokrasi toplumun ortak akli ve deneyimleri ile kararların kalitesini güçlendiriyor. Yurttaşlar, kendi deneyimlerinden beslenen pratik bilgiler sunarken, bilimsel veri ve teknik analizlerle örtük bilgiler harmanlanıyor. Bu süreç, halkın içgörülerini yalnızca yönetime iletmekle kalmıyor, aynı zamanda politika üretiminin merkezine koyarak kolektif bir akıl oluşturuyor. Kararların sadece yerel deneyimlere dayanarak değil, aynı zamanda mühendislik, çevre bilimleri, kamu yönetimi ve ekonomi gibi alanlardaki uzman görüşleriyle desteklenmesi, alınan kararların daha sürdürülebilir ve uygulanabilir olmasını sağlıyor. Kent konseyi, meclisler, gönüllü danışmanlar, meslek kuruluşları ve diğer paydaşlar politikaların daha bütünsel, kapsayıcı ve etkin olmasına katkı yapıyor. Kararların başta çevre olmak üzere in-

san hakları, sosyal, ekonomik ve kent haklarına uygun olması gözetiliyor. Böylece, daha eşit ve adil hak temelli politikalar geliştirilerek hayata geçiriliyor.

- **Halkçı Bütçe ve Kaynak Yönetimi:** Tamamen şeffaf ve hesap verebilir mali yönetim halkın belediyeye olan güven düzeyini artırmış. Katılımcı bütçe ise yurttaşların belediyenin mali gücü ve kısıtları altında nelerin mümkün olduğunu demokratik olarak belirlemek açısından önemli bir kazanım. Fındıklı Belediyesi, merkezi yönetime olan mali bağımlılığı azaltmak için yerel gelir kaynaklarını artırma ve doğrudan halk katılımına dayalı finansman modelleri oluşturma yolunu benimsemiş. Kooperatifler, dayanışma ekonomisi ve halkın yönetime finansal olarak da destek verebileceği mekanizmalar sayesinde belediyenin mali kapasitesi güçleniyor. Bir nevi Kent Bütçesi oluşturulmuş. Ancak, bu tür girişimlerin sürdürülebilir olması için merkezi yönetimin yerel inisiyatiflere daha fazla yetki tanınması gerekiyor.
- **Yerel Dayanışma Ekonomisi:** Yerel ekonominin doğayı koruyan ve özellikle küçük üretici/işletmeyi destekleyen biçimde güçlenmesi için belediye önemli çalışmalar yapıyor. Dayanışma içinde yerel üretimin desteklenmesi, belediye eliyle belirli ürünlerin üretilmesi ve özellikle kooperatifleri desteklemek yerel ekonomiyi güçlendiriyor. Tüketim kooperatifleri, Halk Bakkal ve diğer mekanizmalar hem güvenilir hem de ekonomik ürünlere erişimi destekliyor.

Yukarıda özetlenen dersler ve kazanımlardan çok daha fazlası Fındıklı Belediyesinin çalışmalarını takip ederek ve yerinde ziyaretler yapılarak elde edilebilir. Tüm bu kazanımların Türkiye’de toplumsal gelişimin, demokrasinin güçlenmesinin ve insan refahının artmasına yerel düzeyden katkı olarak yaklaşmak faydalı olacaktır.

### Gelişim için Öneriler

Fındıklı Belediyesi dahil olmak üzere, Halkçı Belediyecilik anlayışının güçlenmesi için belirli alanlarda gelişim kaydedilmesi söz

konusu olabilir. Bu yönde aşağıdaki önerileri paylaşmak yerinde olacaktır.

- **Yerel Özerklik ve Merkezi Yönetimle İlişkiler:** Fındıklı modeli, yerel yönetimin karar alma süreçlerinde daha bağımsız hareket edebilmesi için özerklik ilkesini güçlendirmek gerektiğini ortaya koyuyor. Siyasi, idari ve mali açıdan yetki ve kaynakların sınırlı olması daha bütünsel ve etkin politikalar tasarlanması ve uygulanmasına engel oluyor. Ancak, merkezi yönetimle olan ilişkiler, yerel özerkliğin sınırlarını belirleyen en önemli faktörlerden biri olarak öne çıkıyor. Yerel yönetimlerin yetkileri ve mali kaynakları büyük ölçüde merkezi yönetimin kontrolü altında şekilleniyor. Bu durum, katılımcı demokrasiyi önceleyen belediyeler için kısıtlamalar yaratıyor.
- **Yurttaşlık Eğitimleri ile Demokratik Sahiplenme ve Kapasitenin Güçlendirilmesi:** Yurttaşların politik kapasitelerini geliştirmek için aktif yurttaşlık konusunda yetişkinler başta olmak üzere çocuklar, gençler ve diğer sosyal gruplara eğitimler düzenlenebilir. Özellikle yerel sivil inisiyatifler, muhtarlıklar ve eğitim kurumları ile bu alanda iş birliği geliştirilebilir.
- **Katılımcı Demokrasinin Sürdürülebilir Kılınması:** Siyasi değişimler, halkın yönetime katılımını zayıflatma riski taşıyor. Bu nedenle, halk katılım mekanizmalarının yerel yönetim seçimlerinden bağımsız olarak işlemesini sağlayacak yasal düzenlemeler önem taşıyor. Katılımın yalnızca belirli bir siyasi iradenin desteğine bağlı kalmaması, halkın yönetimdeki yerini kalıcı hale gelmesi için kurumsallaşmış yapılar oluşturulması gerekiyor. Mevcut durumda kent konseyleri, halk meclisleri, mahalle meclisleri veya çalışma komisyonları gibi mekanizmaların yasal ve yönetsel güvencelerle desteklenmesi, katılımın sürekliliğini sağlayacaktır.
- **Derinleştirilmiş Katılım ve Değerlendirme:** Katılım süreçlerinde rastgele seçilmiş yurttaşlardan oluşan mini-katılım mekanizmaları (*mini-publics*), temsili demokrasiyi güçlendirmek için

farklı toplumsal grupların sürece dahil olmasını sağlıyor. Bu yöntem, halkın daha geniş bir kesiminin yönetim süreçlerine katkı sunmasını mümkün kılan bir araç olarak tanımlanıyor. Halk meclisleri veya kent konseyleri, geniş tabanlı katılıma açık olmasıyla güçlü bir demokratik zemin sağlıyor, ancak zaman içinde aktif katılımcılar arasında belirli bir çekirdek grubun oluşması ve bu grubun temsil açısından homojenleşmesi riski taşıyor. Belediyeler, yurttaş jürileri oluşturarak demokratik denetimi kurumsallaştırabilir. Rastgele seçilmiş yurttaşlardan oluşan bu jüriler, belirli belediye projelerini detaylı inceleyerek, belediyenin performansına dair raporlar hazırlayabilir. Böylece, belediye hizmetlerinin etkinliği halk tarafından doğrudan değerlendirilebilir ve bu değerlendirmeler yönetime yol gösterici bir rehber haline gelebilir.

- **Katılımcı Değerlendirme Mekanizmaları**<sup>4</sup>: Katılımcı değerlendirme süreçleri, yerel yönetimin hesap verebilirliğini artırarak yurttaşların kamu hizmetlerini denetleyebileceği mekanizmalar sunuyor. Mahalle bazlı oluşturulabilecek katılımcı izleme mekanizmaları, belediye tarafından sunulan hizmetlerin halkın beklentilerini karşılayıp karşılamadığını düzenli olarak ölçülebilir. Mahalle meclislerinde halkın belediye hizmetlerini nasıl değerlendirdiği, bu geri bildirimlerin yönetime nasıl yansıdığı ve sonuçların karar alma süreçlerine ne ölçüde etki ettiği analiz edilebilir.
- **Teknoloji Kullanımı ile Dijital Demokrasi**: Dijital araçlar, yurttaş katılımını artırarak yerel yönetim süreçlerini daha kapsayıcı hale getiriyor. Dijital platformlar yalnızca bilgi akışını hızlandırmakla kalmıyor, aynı zamanda katılım süreçlerini daha erişilebilir hale getiriyor. Özellikle gençlerin yerel yönetime aktif olarak katılabilmesi için dijital araçların daha etkin kullanılmasını

---

<sup>4</sup> Newham Democracy Commission. (n.d.). Democracy and Civic Participation Commission Final Report. [www.newhamdemocracycommission.org](http://www.newhamdemocracycommission.org).; Ayrıca, Smith, G. (2009). Democratic Innovations: Designing Institutions for Citizen Participation Smith, G. (2009). Democratic Innovations: Designing Institutions for Citizen Participation. Cambridge University Press.

gerekiyor. Mahalle bazlı çevrimiçi forumlar, e-belediye uygulamaları ve anlık geri bildirim mekanizmaları, halkın yönetime doğrudan müdahil olmasını sağlayabilir.

- **Ulusal ve Uluslararası İş Birlikleri:** Demokrasinin derinleşmesi, toplumsallaşması ve sürdürülebilir kılınmasında ülke ve dünya genelinde ortak çabaların iş birlikleri ve deneyim aktarımları ile güçlendirilmesine hizmet edecektir. Bu açıdan Türkiye Belediyeler Birliği, Sosyal Demokrat Belediyeler Birliği veya Avrupa Konseyi gibi yapılar ile kurulacak platformlar süreci ortaklaştırmak ve yaymak için kolaylaştırıcı olacaktır.

Sonuç olarak, Fındıklı örneği Halkçı Belediyecilik için temel değer ve ilkeler ile bunları yansıtan uygulamaları ortaya koyuyor. Demokrasinin krizine karşı alternatif bir yanıt niteliği taşıyor. Fındıklı'nın deneyimi, halkın yönetime katılımının yalnızca belirli kararlara değil neredeyse tüm yönetim süreçlerine dahil olması ile müzakereci ve katılımcı demokrasiyi en geniş ve anlamlı haliyle de yeniden tanımlıyor. Toplum ve yurttaş hakları odaklı yönetimin kültürünün daha etkili bir şekilde güçlendirilebileceğini gösteriyor. Bu doğrultuda, topluma dayanarak yerelden örgütlenen katılımcı ve çoğulcu yönetim biçimlerinin desteklenmesi, demokrasinin geleceği açısından kritik bir önem taşıyor. Fındıklı'nın sunduğu deneyim yurttaşların yalnızca edilgen birer gözlemci değil, kamusal ve toplumsal yönetim süreçlerine doğrudan katkı sağlayabilecek aktörler olduğunu hatırlatıyor. Bu nedenle, "insan ölçeğinde siyaset"<sup>5</sup> ve yönetim anlayışı, diğer belediyeler tarafından somut bir pratiğe dönüştürülerek genişletilebilir. Halkın güvendiği ve sahip çıktığı bir demokrasinin gerilemesi veya krize girmesi söz konusu olamaz. Ancak, yeni yol ve yöntemlerle güncellenmesi gündeme gelebilir.

<sup>5</sup> McDonnell, J. (2025). Powerlessness at the inhuman scale? Examining the relationship between municipality size and political efficacy in two Australian states. *Commonwealth & Comparative Politics*, 1-22.

İnsanların farklılıklarıyla beraber barış ve refah içinde, eşit ve adil şekilde yaşaması ancak demokrasi kültürü ile sürdürülebilir ve kapsayıcı kalkınmanın beraber işlemesi ile sağlanabilir. Bunun için yönetimin her kademesinde toplumun ihtiyaç ve isteklerini ifade edebilmesi, yönetime etki edebilmesi, denetleyebilmesi ve istediğinde gönüllü olarak katkı verebilmesi gerekir. Yerel düzey daha demokratik, adil ve kapsayıcı yönetim uygulamaları açısından adeta laboratuvar olarak işliyor. Birçok belde, ilçe ve şehirde örnek çalışmalar ortaya konuyor. Asıl mesele ise Fındıklı Belediyesi örneğinde olduğu gibi bunların bütünsel olarak tanımlanması, tutarlı olarak hayata geçirilmesi ve sürekli olarak iyileştirilmesinden geçiyor. Ancak, bu şekilde yerelden başlayarak ülke genelinde demokrasi, insan hakları ve kalkınma güçlendirilebilir.



**TÜSES** Türkiye  
Sosyal Ekonomik Siyasal  
Arařtırmalar Vakfı

Esentepe Mah. Büyükdere Cd.  
No.: 100 Kat: 3 Şişli/İstanbul  
Tel: 0 533 305 67 57  
tuses@tuses.org.tr  
www.tuses.org.tr